

„Greenpark Fichtelgebirge (Berghof) – BA I“

Begründung mit Umweltbericht

Stadt Marktredwitz

Landkreis Wunsiedel im Fichtelgebirge

Egerstraße 2, 95615 Marktredwitz



Vorentwurf: 21.02.2022

Entwurfsverfasser:



Inhaltsverzeichnis

A	PLANZEICHNUNG	4
B	FESTSETZUNGEN	4
C	HINWEISE	4
D	VERFAHRENSVERMERKE	4
E	BEGRÜNDUNG	4
1.	Gesetzliche Grundlagen	4
2.	Planungsrechtliche Voraussetzungen	4
2.1	Landesentwicklungsprogramm	4
2.2	Regionalplanung	5
2.3	Flächennutzungsplan/Landschaftsplan	5
3.	Erfordernis und Ziele	5
4.	Räumliche Lage und Größe	6
5.	Gegenwärtige Nutzung des Gebietes	6
6.	Landschaftsbild	6
7.	Artenschutz	7
8.	Vorhaben- und Erschließungsplanung	8
8.1	Erschließung	8
8.2	Ver-/ Entsorgung	8
8.3	Beschreibung der Photovoltaikanlage	8
8.4	Rückbauverpflichtung	9
9.	Begründung der Festsetzungen aus städtebaulicher und landschaftsplanerischer Sicht	9
9.1	Art und Maß der baulichen Nutzung	9
9.2	Baugrenzen, Abstandsflächen	9
9.3	Baugestaltung, Werbeanlagen	9
9.4	Verkehrsflächen	10
9.5	Einfriedungen	10
9.6	Gestaltung des Geländes/ Bodenschutz/ Oberflächenwasser	10
9.7	Grünflächen, Maßnahmen und Flächen zum Schutz, zur Pflege und zur Entwicklung von Natur- und Landschaft	10
9.8	Immissionsschutz	10
F	UMWELTBERICHT	11
1	Einleitung	11
1.1	Kurzdarstellung des Inhalts und wichtiger Ziele der Bauleitplanung	11
1.2	Darstellung der in einschlägigen Fachgesetzen und Fachplänen festgelegten Ziele des Umweltschutzes die für den Bauleitplan von Bedeutung sind, und ihrer Berücksichtigung	12
2.	Bestandsaufnahme und Bewertung der Umweltauswirkungen einschließlich der Prognose bei Durchführung der Planung	13
2.1	Bestandsaufnahme der einschlägigen Aspekte des derzeitigen Umweltzustands (Basisszenario)	13
2.1.1	Umweltmerkmale	13
2.2	Prognose über die Entwicklung des Umweltzustands bei Durchführung der Planung	16
2.2.1	Auswirkung auf die Schutzgüter	16

2.2.2 Auswirkungen auf Erhaltungsziele und den Schutzzweck der Natura 2000-Gebiete im Sinne des Bundesnaturschutzgesetzes	19
2.2.3 Auswirkungen auf den Menschen und seine Gesundheit sowie die Bevölkerung insgesamt ..	19
2.2.4 Auswirkungen auf Kulturgüter und sonstige Sachgüter	19
2.2.5 Auswirkungen auf die Vermeidung von Emissionen sowie der sachgerechte Umgang mit Abfällen und Abwässern	20
2.2.6 Auswirkungen auf die Nutzung erneuerbarer Energien sowie die sparsame und effiziente Nutzung von Energie.....	20
2.2.7 Auswirkungen auf die Darstellungen von Landschaftsplänen sowie von sonstigen Plänen, insbesondere des Wasser-, Abfall- und Immissionsschutzrechts.....	20
2.2.8 Auswirkungen auf die Erhaltung der bestmöglichen Luftqualität in Gebieten, in denen die durch Rechtsverordnung zur Erfüllung von Rechtsakten der Europäischen Union festgelegten Immissionsgrenzwerte nicht überschritten werden	20
2.2.9 Auswirkungen auf die Wechselwirkungen zwischen den einzelnen Belangen des Umweltschutzes	20
2.3 Beschreibung der Maßnahmen zur Vermeidung, Verhinderung, Verringerung oder Ausgleich von erheblichen Umweltauswirkungen	21
2.3.1 Vermeidungsmaßnahmen bezogen auf die verschiedenen Schutzgüter	21
2.3.2 Landschaftspflegerische Maßnahmen und Festsetzungen	21
2.3.3 Ausgleich unvermeidbarer Beeinträchtigungen / Eingriffsregelung.....	22
2.3.4 Maßnahmen auf den Ausgleichsflächen.....	24
2.4 Alternative Planungsmöglichkeiten	28
3. Zusätzliche Angaben.....	29
3.1 Beschreibung der Methodik und Hinweise auf Schwierigkeiten und Kenntnislücken	29
3.2 Beschreibung der geplanten Maßnahmen zur Überwachung der erheblichen Auswirkungen.....	29
3.3 Allgemein verständliche Zusammenfassung	30
3.4 Quellen	31

A PLANZEICHNUNG

siehe Planblatt 1/2

B FESTSETZUNGEN

siehe Planblatt 1/2

C HINWEISE

siehe Planblatt 1/2

D VERFAHRENSVERMERKE

siehe Planblatt 1/2

E BEGRÜNDUNG

1. Gesetzliche Grundlagen

- BauGB Baugesetzbuch in der Fassung der Bekanntmachung vom 03.11.2017 (BGBl. I S. 3634), zuletzt geändert durch Art. 9 des Gesetzes vom 10. September 2021 (BGBl. I S. 4147)
- BauNVO Verordnung über die bauliche Nutzung der Grundstücke - Baunutzungsverordnung - in der Fassung der Bekanntmachung vom 21.11.2017 (BGBl. I S. 3786), zuletzt geändert durch Art. 2 des Gesetzes vom 14. Juni 2021 (BGBl. I S. 1802)
- BayBO Bayerische Bauordnung 2008 in der Fassung der Bekanntmachung vom 14.08.2007 (GVBl. S. 588), zuletzt geändert durch § 1 des Gesetzes vom 23.12.2020 (GVBl. S. 663).
- BNatSchG Gesetz über Naturschutz und Landschaftspflege - Bundesnaturschutzgesetz - in der Fassung vom 29.07.2009 (BGBl. I S. 2542), zuletzt geändert durch Art. 1 des Gesetzes vom 18. August 2021 (BGBl. I S. 3908)
- BayNatSchG Gesetz über den Schutz der Natur, die Pflege der Landschaft und die Erholung in der freien Natur - Bayerisches Naturschutzgesetz - in der Fassung vom 23.02.2011 (GVBl. S. 82), zuletzt geändert durch Art. 9b Abs. 2 des Gesetzes vom 23.12.2020 (GVBl. S. 598).

2. Planungsrechtliche Voraussetzungen

2.1 Landesentwicklungsprogramm

Gemäß Strukturkarte des Landesentwicklungsprogramms des Landes Bayern, Fortschreibung mit Stand 2018 liegt das Stadtgebiet Marktredwitz im Allgemeinen Ländlichen Raum und im Raum mit beschränktem Handlungsbedarf-Kreisregionen, die Stadt Marktredwitz selbst ist demnach mit der Nachbarstadt Wunsiedel ein gemeinsames Oberzentrum und ein Mehrfachzentrum, für die Vorhabenfläche trifft das LEP keine gebietskonkreten Festlegungen.

Gemäß LEP 6.2.1 (Z) „Erneuerbare Energien“ sind erneuerbare Energien verstärkt zu erschließen und zu nutzen. Laut 6.2.3 (G) sollen Freiflächen-Photovoltaikanlagen möglichst auf vorbelasteten Standorten realisiert werden.

Laut Begründung zu 3.3 „Vermeidung von Zersiedelung“ werden Photovoltaik- und Biomasseanlagen explizit vom Anbindungsgebot ausgenommen, das die Zersiedelung der Landschaft durch neue Siedlungsstrukturen vermeiden soll. Somit ist eine Anbindung der Flächen an eine Siedlungseinheit nicht notwendig.

Der Ausweisung der Flächen als Sondergebiet für Photovoltaik stehen somit keine Ziele der Landesentwicklung entgegen.

2.2 Regionalplanung

Entsprechend dem Regionalplan der Planungsregion 5 – Oberfranken-Ost sind für den Planbereich folgende Grundsätze und Ziele betroffen:

Gemäß Karte 1 – Raumstruktur ist das Stadtgebiet Marktredwitz als Raum mit besonderem Handlungsbedarf ausgewiesen. Die Stadt Marktredwitz ist zusammen mit der Nachbarstadt Wunsiedel als gemeinsames Oberzentrum gekennzeichnet. Sie liegt an den Verbindungslinien „Wunsiedel/Marktredwitz“. Für den Geltungsbereich oder in unmittelbarer Umgebung sind keine besonderen Maßnahmen verzeichnet.

Vorrang- oder Vorbehaltsgebiete:

Vorrang- oder Vorbehaltsgebiete befinden sich nicht im Umfeld der Planung.

Das Vorhaben steht somit den Zielen der Regionalplanung nicht entgegen.

2.3 Flächennutzungsplan/Landschaftsplan

Im rechtskräftigen Flächennutzungs- und Landschaftsplan ist der Geltungsbereich des Bebauungsplanes zum Großteil bisher als sonstige Grünfläche (Engerer Siedlungsbereich, gliedernde Grünzüge, Begleitgrün und Straßen, private Grünflächen) dargestellt. Nördlich des Geltungsbereiches sind abweichend von der Realität gemischte Bauflächen und die Wohnbauflächen im Flächennutzungsplan gekennzeichnet, die teilweise mit dem nordwestlichen Bereich des Planungsgebiets überlappen. Aktuell wird der Geltungsbereich als Landwirtschaftliche Fläche (Acker/Grünland) genutzt. Zudem ist in dem westlichen Bereich des Planungsgebiets in einem Streifen Fließgewässer dargestellt. Da der im Flächennutzungsplan dargestellte südwestliche Abschnitt des Fließgewässers nicht mehr dem aktuellen Verlauf entspricht, wird die Darstellung entsprechend angepasst. Entlang der südlich des Geltungsbereiches verlaufenden Bundesstraße ist eine Signatur „Immissionsschutz“ mit der Bezeichnung „Lärmschutz“ dargestellt.

Als Landschaftsplanerisches Ziel sind im Geltungsbereich die Flächen mit Eignung für Ausgleichs-/Ersatzmaßnahmen und Einzelbaum/Baumreihe dargestellt. Da auf Ebene des Bebauungsplanes in den Randbereichen des Geltungsbereiches ökologische Ausgleichsflächen geplant sind, steht somit das genannte Ziel der Landschaftsplanung dem Vorhaben nicht entgegen. Die Darstellung der Einzelbäume/Baumreihe, die der tatsächlichen Nutzung entspricht, bleibt erhalten.

Der Flächennutzungsplan entspricht im Geltungsbereich nicht mehr der beabsichtigten Entwicklung und wird daher im Parallelverfahren geändert. Der betreffende Bereich wird zukünftig als Sondergebiet (SO) nach § 11 Abs. 2 BauNVO dargestellt.

3. Erfordernis und Ziele

Der Stadt Marktredwitz liegt ein Antrag der Firma Voltgrün Energie GmbH vor, auf den Flurstücken 404 (TF), 407 (TF), 410 (TF), 417 (TF), 419 (TF), 428 Gemarkung Oberredwitz, auf einer landwirtschaftlichen Fläche nördlich von der Ortschaft Oberredwitz eine Freiflächenphotovoltaikanlage zu errichten. Die Stadt Marktredwitz plant die Ausweisung des vorhabenbezogenen Bebauungsplanes „Greenpark Fichtelgebirge“ (Berghof) – BA I gemäß § 9 BauGB in diesem Bereich zur Deckung des Bedarfs an Flächen zur Nutzung regenerativer Energien (Photovoltaik). Die Planung ist ein Teil des Projektes „Greenpark Fichtelgebirge“.

Nach der Baunutzungsverordnung (BauNVO) sind solche Anlagen in Sonstigen Sondergebieten (§ 11 BauNVO) zulässig. Der Bebauungsplan setzt ein solches Sondergebiet für die Nutzung der Sonnenenergie zur Stromerzeugung fest und schafft damit die planungsrechtlichen Voraussetzungen für die Verwirklichung des Vorhabens.

Dazu hat der Stadtrat am 22.02[VA1].2022 die Aufstellung eines vorhabenbezogenen Bebauungsplans mit Grünordnungsplan beschlossen.

Der rechtskräftige Flächennutzungsplan mit integriertem Landschaftsplan der Stadt Marktredwitz wird im Parallelverfahren gemäß § 8 Abs. 3 BauGB geändert. Somit entwickelt sich der Bebauungsplan aus dem Flächennutzungsplan. Der B-Plan ist unter der Voraussetzung, dass die Änderung des

FNP im Vorfeld genehmigt wird, nicht genehmigungspflichtig. Der Satzungsbeschluss zum vorhabenbezogenen Bebauungsplan „Greenpark Fichtelgebirge“ (Berghof) – BA I kann nach Genehmigung der Flächennutzungsplanänderung durch öffentliche Bekanntmachung in Kraft gesetzt werden.

Die Nutzung erneuerbarer Energien trägt wesentlich zum Klimaschutz bei. Durch die Nutzung von Sonnenstrom wird kein klimaschädliches CO₂ produziert und gleichzeitig werden wertvolle Ressourcen geschont. Des Weiteren stärkt der Ausbau der dezentralen Energieversorgung die regionale Wertschöpfung und unterstützt damit den ländlichen Raum nachhaltig. Gemäß § 1 Abs. 6 Nr. 7f BauGB ist die Nutzung erneuerbarer Energien in den Bauleitplänen besonders zu berücksichtigen.

Die Laufzeit des Bebauungsplans wird gem. § 9 Abs. 2 BauGB zeitlich befristet: bis 31.12.2056 ist die Photovoltaikanlage wieder zurückzubauen. Als Folgenutzung gilt wieder - entsprechend dem Ausgangszustand vor dieser Sondernutzung - die planungsrechtliche Situation als landwirtschaftliche Nutzfläche.

Der Rückbau wird mittels Durchführungsvertrag geregelt.

4. Räumliche Lage und Größe

Die Vorhabenfläche liegt nördlich von Oberredwitz, südlich von Unterthörlau und östlich von Bad Alexandersbad.



Lage der Flächen, ohne Maßstab

Der Geltungsbereich umfasst die Grundstücke Fl.-Nr. 404 (TF), 407 (TF), 410 (TF), 417 (TF) und 419 (TF), Gemarkung Oberredwitz. Die Fläche des Geltungsbereiches beträgt ca. 7,68. Die Erschließung erfolgt von den westlich und östlich verlaufenden Flurwegen aus.

5. Gegenwärtige Nutzung des Gebietes

Die Eingriffsfläche wird derzeit als Landwirtschaftliche Fläche genutzt. Im südwestlichen Bereich der Fläche verläuft ein Graben von Ost nach West.

6. Landschaftsbild

Es handelt sich zum Großteil um eine landwirtschaftlich als Acker sowie Grünland genutzte Fläche. Der Geltungsbereich der Planung liegt wie das gesamte Stadtgebiet Marktredwitz im Naturpark „Fichtelgebirge“, aber befindet sich nicht innerhalb eines landschaftlichen Vorbehaltsgebietes oder Landschaftsschutzgebietes. Das umgebende Landschaftsbild des überplanten Gebiets ist durch die ackerbauliche landwirtschaftliche Nutzung, durch einen verlaufenden Graben, verschieden ausgeprägte Gehölzbestände sowie durch die Bundesstraße und Bebauungen mit unterschiedlichen Nutzungen geprägt. Trotz des Wechsels verschiedener Nutzungsstrukturen ist das Landschaftsbild des Geltungsbereiches durch anthropogen bestimmte und nutzungsorientierte Strukturen gegliedert und geprägt.

Der höchste Punkt befindet sich in der nordwestlichen Ecke des Geltungsbereiches. Von dort aus ist die Fläche nach Osten geneigt, die Steigung beträgt im Durchschnitt etwa 3,2%.

Der Geltungsbereich wird nach Süden, Osten und Westen durch Flurwege begrenzt. Die im Geltungsbereich befindlichen Gehölzstrukturen und der im westlichen Bereich des Planungsgebiets verlaufende Graben werden durch die Bebauung nicht beeinträchtigt. Im Norden grenzt der Geltungsbereich des Bebauungsplanes an die landwirtschaftlichen Flächen an. Eine technische Vorprägung des Landschaftsbildes besteht durch die südlich des Geltungsbereiches verlaufende Bundesstraße B 303.

Südlich des Geltungsbereiches befindet sich in ca. 300 Meter Entfernung Oberredwitz. Durch die sehr gute Eingrünung dieser Ortschaft ist eine Einsicht auf das Planungsgebiet relativ gering aus dieser Richtung. In Richtung Unterthörlau wird die Blickachse durch den Waldbestand Oberbergholz unterbrochen. Aufgrund der vorhandenen Waldbestände im Umfeld und der Höhenentwicklung bestehen keine Blickbeziehungen zu anderen Siedlungsbereichen.



Landschaftsbild - rot: Geltungsbereich des Bebauungsplanes

Durch die Eingrünung der Anlage werden die Anlagenteile in die Landschaft mittels neuer Gehölzstrukturen eingebunden, die zur Gliederung der Landschaft beitragen.

7. Artenschutz

Im Zuge des Bauleitplanverfahrens ist zu prüfen, ob durch die Planung einer oder mehrere der artenschutzrechtlichen Verbotstatbestände nach § 44 Abs. 1 i.V.m. Abs. 5 BNatSchG ausgelöst werden, gegebenenfalls wären die naturschutzrechtlichen Voraussetzungen für eine Ausnahme von den Verboten gemäß § 45 Abs. 7 BNatSchG zu prüfen.

Aus § 44 BNatSchG ergeben sich für besonders und streng geschützten Arten und europäische Vogelarten folgende Verbote:

Schadungsverbot von Lebensstätten: Beschädigung oder Zerstörung von Fortpflanzungs- und Ruhestätten.

Abweichend davon liegt ein Verbot nicht vor, wenn die ökologische Funktion der von dem Eingriff oder Vorhaben betroffenen Fortpflanzungs- oder Ruhestätten im räumlichen Zusammenhang gewahrt wird.

Störungsverbot: Erhebliches Stören von Tieren während der Fortpflanzungs-, Aufzucht-, Mauser-, Überwinterungs- und Wanderungszeiten.

Abweichend davon liegt ein Verbot nicht vor, wenn die Störung zu keiner Verschlechterung des Erhaltungszustandes der lokalen Population führt.

Tötungsverbot- und Verletzungsverbot: Der Fang, die Verletzung oder Tötung von Tieren, die Beschädigung, Entnahme oder Zerstörung ihrer Entwicklungsformen. Umfasst ist auch die Gefahr von Kollisionen im Straßenverkehr, wenn sich durch das Vorhaben das Kollisionsrisiko für die jeweilige Arten unter Berücksichtigung der vorgesehenen Schadensvermeidungsmaßnahmen signifikant erhöht.

Im vorliegenden Fall wurde eine artenschutzrechtliche Prüfung durchgeführt, in der die Auswirkungen auf die artenschutzrechtlich relevanten Arten im Rahmen einer worst-case-Analyse abge-

schätzt wurde. Als Grundlage der Analyse diente eine Begehung der Fläche am 28.07.2021, bei der die Fläche einmal tags und einmal nachts begangen wurde und die Fläche auf wesentliche Lebensraummerkmale abgesehen wurde.

Zum Zeitpunkt der Untersuchungen waren die ackerbaulichen Flächen im Norden mit Mais und Getreide bestellt. In der leichten Senke im Süden lag eine mehrschürige feuchte und nährstoffreiche Wiese. Diese war im westlichen Teil durch einen offenen Graben durchzogen. Die Ufer dieses Grabens wiesen eine deutlich erhöhte Artenvielfalt auf als die Wiese. Am Rand der Wiese befanden sich mehrere teils größere feuchte Hochstaudenfluren. Im Westen, in Teilen entlang der B 303, und im Osten fanden sich Feldgehölze mit z.T. hohen Bäumen. Innerhalb der Ackerfläche gab es zwei Baumgruppen, wovon eine aus älteren und hohen Birken bestand. Die östliche dieser Birken hatte mindestens einen Astabbruch, der als Höhle zum Übertragen von Fledermäusen dienen könnte. Im Westen grenzte ein unbefestigter wassergebundener Feldweg an das Untersuchungsgebiet an.

Auf Basis der worst-Case-Analyse wird von der Betroffenheit von zwei Brutpaaren der Feldlerche sowie dem Verlust eines potentiellen Übertragungsrevieres in einer Birke ausgegangen. Ein potenzielles Vorkommen von Schmetterlingen oder Zauneidechsen des Anhangs IV der FFH-Richtlinie (97/62/EG) oder weiteren streng geschützten Schmetterlingsarten gemäß Bundesartenschutzverordnung (BArtSchV 2005) kann im UG aufgrund fehlender Habitate dagegen ausgeschlossen werden.

Zur Vermeidung von artenschutzrechtlichen Verbotstatbeständen gibt die artenschutzrechtliche Prüfung Maßnahmen zur Vermeidung sowie zur Sicherung der kontinuierlichen ökologischen Funktionalität vor, die in die Festsetzungen des Bebauungsplanes übernommen wurden (siehe auch Kap. 2.3). Dies sind neben einer Bauzeitenbeschränkung als Vermeidungsmaßnahme CEF-Maßnahmen für die Feldlerche sowie Fledermäuse.

Die artenschutzrechtliche Prüfung kommt insgesamt zu dem Fazit, dass unter vollständiger Beachtung der angeführten Maßnahmen zur Vermeidung und Sicherung der kontinuierlichen ökologischen Funktionalität keine Verbotstatbestände ausgelöst werden und sich der Erhaltungszustand der lokalen Population nicht verschlechtert.

8. Vorhaben- und Erschließungsplanung

8.1 Erschließung

Die Fläche für die Freiflächenphotovoltaikanlage wird von Osten und Westen aus erschlossen. Die Erschließung außerhalb des Geltungsbereiches erfolgt über den südlich angrenzenden Flurweg. Innerhalb des Geltungsbereiches ist die Anlage von Erschließungswegen nur in absolut notwendigem Maß in Schotterrasen zulässig.

8.2 Ver-/ Entsorgung

Wasserversorgung

Ein Anschluss an das Trinkwassernetz ist nicht notwendig.

Abwasserentsorgung/Oberflächenwasser

Das von der Photovoltaikanlage abfließende Niederschlagswasser ist auf dem Baugebiet breitflächig zu versickern. Falls Erosionen und Abflussverlagerungen oder Abflussverschärfungen auftreten, sind diesen geeignete Maßnahmen wie z.B. Bepflanzung oder Rückhaltemulden entgegenzusetzen, so dass umliegende Grundstücke nicht nachteilig beeinträchtigt werden.

Schmutzwasser- bzw.- Kanalanschluss ist nicht erforderlich.

Strom-/Telekommunikationsversorgung

Telekommunikationseinrichtungen sind im Planungsgebiet nicht erforderlich.

Abfallwirtschaft

Ist nicht erforderlich.

8.3 Beschreibung der Photovoltaikanlage

Die Photovoltaik-Module werden fest aufgestellt in Süd Richtung ausgerichtet, so dass die Modulreihen von West nach Ost verlaufen. Die Module dürfen sich gegenseitig nicht beschatten, folglich

sind der Konstruktionshöhe wirtschaftliche und einstrahlungsbedingte Grenzen gesetzt (maximal 3,00 m über Geländeoberkante); aus demselben Grund ist zwischen den Modulreihen ein Abstand von etwa 2,00 – 5,00 m erforderlich, der ebenso wie die Fläche unter den Modulen von extensiv gepflegtem Grünland bedeckt ist. Die Trägerkonstruktion besteht aus Stahlprofilen. Die Gründung erfolgt mittels Ramm- oder Schraubfundamenten.

Die notwendigen Technikräume werden innerhalb der festgesetzten Baugrenzen aufgestellt. Es sind vier Gebäude für Trafo- und Wechselrichter und ähnliche Technik sowie ein Gebäude für Pflegeutensilien mit einer Grundfläche von je maximal 20 m² und einer Höhe von maximal 3 m zulässig.

Die Bereiche zwischen den Modultischen und darunter werden in extensiv genutzt und ausgegert, um eine Erhöhung der Artenvielfalt in der Fläche zu erreichen. Die eigentliche Modulfläche wird aus versicherungstechnischen Gründen mit einem Maschendrahtzaun umfriedet. Die maximale Höhe beträgt 2,20 m.

Zur Vermeidung von negativen Auswirkungen auf nachtschwärmende Insekten und zur Vermeidung einer optischen Fernwirkung bei Nacht wird im Bebauungsplan eine dauerhafte Beleuchtung der Anlage als unzulässig festgesetzt.

Die gesamte Anlage ist wartungsarm.

8.4 Rückbauverpflichtung

Vereinbarungen über den Rückbau nach Aufgabe der Nutzung werden in einer gesonderten Vereinbarung (Durchführungsvertrag zwischen der Stadt Marktrechwitz und dem Vorhabensträger) getroffen.

9. Begründung der Festsetzungen aus städtebaulicher und landschaftsplanerischer Sicht

9.1 Art und Maß der baulichen Nutzung

Zulässig ist im Bereich des Sondergebietes ausschließlich die Errichtung von freistehenden Photovoltaikmodulen sowie der der Zweckbestimmung des Sondergebietes unmittelbar dienende Nebenanlagen. Das Maß der baulichen Nutzung wird durch die Beschränkung auf insgesamt fünf Gebäude für Trafo- und Wechselrichter und ähnliche Technik oder Pflegeutensilien mit einer Grundfläche von je maximal 20 m² festgesetzt. Zur Vermeidung von übermäßiger Versiegelung wurde festgesetzt, dass die Modultische mit Ramm- oder Schraubfundamenten zu verankern sind. Durch die Festsetzung einer zeitlichen Befristung und Folgenutzung als landwirtschaftliche Fläche wird sichergestellt, dass die Fläche nach Ablauf der Nutzung wieder der Landwirtschaft zur Verfügung steht. Zur Vermeidung einer signifikanten Fernwirkung wird die maximale Höhe der baulichen Anlagen auf 3,00 m für Module und Gebäude beschränkt.

9.2 Baugrenzen, Abstandsflächen

Die überbaubaren Grundstücksflächen für Modultische und Gebäude werden durch die Festsetzungen von Baugrenzen definiert. Zufahrten, Umfahrungen, Einzäunungen etc. können auch außerhalb der Baugrenzen errichtet werden. Die festgesetzten Baugrenzen ergeben sich aus den erforderlichen Abständen zur Einfriedung der Anlage sowie der Notwendigkeit, den durch die Fläche verlaufenden Graben von Bebauung freizuhalten.

9.3 Baugestaltung, Werbeanlagen

Auch wenn die Errichtung von Gebäuden nur in geringem Umfang erforderlich wird, werden Festsetzung zur Dachgestaltung getroffen, die ein möglichst gutes Einfügen der Anlagen in die Umgebung sicherstellen sollen. Die Dachneigung wird auf maximal 30 ° begrenzt es werden gedeckte Farben für die Dacheindeckung vorgeschrieben. Werbeanlagen und Fahnenmasten werden explizit ausgeschlossen.

9.4 Verkehrsflächen

Die Grundstückszufahrt wird im Westen und Osten an den nächstgelegenen Flurweg (Wirtschaftsweg) angeschlossen. Die Fläche ist so dimensioniert, dass ein Ausbau der Zufahrt bis an den Wirtschaftsweg heran erfolgen kann.

9.5 Einfriedungen

Um die durch die Einfriedungen entstehende Barrierewirkung möglichst gering zu halten, werden Betonsockel als unzulässig festgesetzt, und ein Abstand zwischen der Zaununterkante und dem Boden von mindestens 20 cm vorgeschrieben. Die Begrenzung der Gesamthöhe auf maximal 2,20 m und Festsetzung der verwendeten Materialien (Maschendraht aus Metall mit Übersteigschutz) dient zur Verringerung der Auswirkungen auf das Landschaftsbild.

9.6 Gestaltung des Geländes/ Bodenschutz/ Oberflächenwasser

Das natürliche Gelände soll weitestgehend unverändert beibehalten werden. Deshalb ist die Abgrabung oder Aufschüttung auf eine Höhe von maximal 0,5 m begrenzt. Diese Festsetzung hält die Möglichkeit offen, geringfügige Unebenheiten auszugleichen, ohne eine zu starke Veränderung des Geländes zuzulassen. Zum Schutz des Bodens ist für Aufschüttungen gegebenenfalls ausschließlich inertes Material oder Aushubmaterial des Planungsbereiches zu verwenden.

Das anfallende Niederschlagswasser ist aus ökologischen Gründen möglichst breitflächig über die belebte Bodenzone zu versickern. Eine punktuelle Versickerung ist nicht zulässig. Daher sind auch sämtliche Bodenbefestigungen einschließlich der Zufahrten in sickerfähiger Ausführung herzustellen.

9.7 Grünflächen, Maßnahmen und Flächen zum Schutz, zur Pflege und zur Entwicklung von Natur- und Landschaft

Durch Festsetzungen zur Pflege der Grünflächen (1-2 schürige Mahd, Verbot von Düngemitteln und Pestiziden, vorgeschriebene Schnittzeitpunkte, Verwendung von Regionalem Saatgut) innerhalb der Photovoltaikanlage soll eine extensive Pflege und Entwicklung zu artenreichem Extensivgrünland sichergestellt werden. Dies dient der weitgehenden Minimierung von Eingriffen in Bezug auf das Schutzgut Arten und Lebensräume. Zur Eingrünung der Anlage wird die Pflanzung verschiedener Gehölzstrukturen in den Randbereichen der Anlage festgesetzt. Dabei wurde zur Vermeidung einer Kulissenwirkung auf die in der Umgebung vorkommenden Feldvögel auf eine durchgehende Bepflanzung verzichtet. Ein jeweils fünf Meter breiter Streifen beidseitig des Grabens wird zudem als zu erhalten festgesetzt, ein weiterer fünf Meter breiter Streifen als Ausgleichsfläche, so dass auf beiden Seiten des Grabens ein zehn Meter breiter Streifen zum Erhalt beziehungsweise Ergänzung der dort vorhandenen Biotopstrukturen entsteht.

Die Bilanzierung des Kompensationsbedarfs und die Beschreibung der Gestaltungsmaßnahmen sind dem Umweltbericht (Kapitel 2.3) zu entnehmen.

9.8 Immissionsschutz

Es ist sicherzustellen, dass von den Modulen keine störende Blendwirkung ausgeht.

Durch die Ausrichtung der Anlagenteile ist eine Blendung auch nicht zu erwarten, zur Sicherheit wird in den Festsetzungen des Bebauungsplanes aber die Möglichkeit eingeräumt, für Blendschutzmaßnahmen am Zaun diesem am Ort der Blendschutzmaßnahmen im notwendigen Maß zu erhöhen. Art und Dimensionierung der Abschirmung sind gegebenenfalls auf Grundlage eines Blendschutzgutachtens festzulegen. Zur Vermeidung von negativen Auswirkungen auf nachtschwärmende Insekten und zur Vermeidung einer optischen Fernwirkung bei Nacht wird im Bebauungsplan eine dauerhafte Beleuchtung der Anlage als unzulässig festgesetzt.

F UMWELTBERICHT

1 Einleitung

Aufgabe des Umweltberichts ist es, alle Umweltbelange sowie die Standortauswahl für die Bebauung unter dem Blickwinkel der Umweltvorsorge zusammenzufassen.

Der Umweltbericht soll den Prozess der Ermittlung, Beschreibung und Bewertung von Umweltbelangen festhalten und so die Grundlage zur Abwägung mit konkurrierenden Belangen bilden, die in anderen Teilen der Begründung darzulegen sind.

Zweck des Umweltberichts ist es, einen Beitrag zur Berücksichtigung der Umweltbelange bei der Zulassung von Projekten zu leisten und dadurch der Umweltvorsorge zu dienen. Er umfasst die Ermittlung, Beschreibung und Bewertung der Auswirkungen eines Vorhabens auf die Schutzgüter Menschen, Tiere / Pflanzen, Boden, Wasser, Luft und Klima, Landschaft, Kultur- und Sachgüter, einschließlich der jeweiligen Wechselwirkungen.

Der Umweltbericht begleitet das gesamte Bauleitplanverfahren vom Aufstellungs- bis zum Satzungsbeschluss. Auf diese Weise soll eine ausreichende Berücksichtigung der Belange von Natur und Umwelt sichergestellt und dokumentiert werden. Der Umweltbericht ist Bestandteil der Begründung zum Bebauungsplan.

1.1 Kurzdarstellung des Inhalts und wichtiger Ziele der Bauleitplanung

Der Stadt Marktredwitz liegt ein Antrag der Firma Voltgrün Energie GmbH vor, auf den Flurstücken 404 (TF), 407 (TF), 410 (TF), 417 (TF) und 419 (TF) Gemarkung Oberredwitz, eine Freiflächenphotovoltaikanlage zu errichten.

Die Stadt Marktredwitz hat beschlossen, den vorhabenbezogenen Bebauungsplan „Greenpark Fichtelgebirge (Berghof) - BA 1“ mit Grünordnungsplan aufzustellen. Das Planungsgebiet liegt zwischen Oberredwitz in einem Abstand von etwa 300 Meter, sowie Bad Alexanderbad in einem Abstand von 3 Kilometer und Unterthölau in einem Abstand von etwa 1,7 Kilometer.

Der vorhabenbezogene Bebauungsplan weist ein Sondergebiet zur Nutzung regenerativer Energien (Photovoltaik) aus. Die Erschließung erfolgt von Westen von dem vorhandenen Flurweg aus.

Die Bundesregierung hat durch das Gesetz für Erneuerbare Energien (EEG) die Voraussetzung für eine wirtschaftliche Nutzung der Photovoltaik geschaffen. Dies, aber auch die erkennbare Verschlechterung der Versorgung mit fossilen Energien führt zunehmend zum Einsatz regenerativer Energien, insbesondere der Photovoltaik.

Die Module werden in Reihen, die in Süd-Richtung ausgerichtet sind, angeordnet. Der Abstand zwischen den Reihen beträgt ca. 2 m bis 5 m.

Diese Modultische werden freitragend ohne Betonfundamente, sondern lediglich mit Ramm- oder Schraubfundamenten im Boden verankert. Das Gelände bzw. die Topographie unter den Tischen bleibt unverändert, da durch diese Montagetechnik die Unebenheiten der Bodenoberfläche ausgeglichen werden können.

Die Höhe der Module kann bis zu 3,00 m über dem Erdboden betragen. Die Module auf den Tischen werden rückseitig verkabelt, die einzelnen Modultische durch Erdverkabelung mit dem Technikraum verbunden.

Die Zu- und Abfahrten außerhalb des Geltungsbereiches erfolgen auf bereits vorhandenen Wirtschaftswegen.

Die Bereiche zwischen den Modultischen und darunter bleiben ungenutzt und einer extensiven Grünlandpflege zugeführt.

Der betreffende Bereich wird im Flächennutzungsplan im Parallelverfahren in ein Sondergebiet, Photovoltaik (SO) nach § 11 BauNVO geändert. Der Geltungsbereich umfasst folgende Parzellen:

Gemarkung Oberredwitz: FI.-Nr. 404 (TF), 407 (TF), 410 (TF), 417 (TF), 419 (TF).

Die Gesamtfläche des geplanten Baugebiets beträgt ca. 7,68 ha.

Die eigentliche Modulfläche wird aus versicherungstechnischen Gründen mit einem Maschendrahtzaun mit einer Höhe von bis zu 2,20 m umfriedet.

1.2 Darstellung der in einschlägigen Fachgesetzen und Fachplänen festgelegten Ziele des Umweltschutzes die für den Bauleitplan von Bedeutung sind, und ihrer Berücksichtigung

Die allgemeinen gesetzlichen Grundlagen, wie das Baugesetzbuch, die Naturschutzgesetze, die Abfall- und Immissionsschutz-Gesetzgebung wurden im vorliegenden Fall berücksichtigt. Die Eingriffsregelung ist gemäß dem Leitfaden `Bauen im Einklang mit Natur und Landschaft` vgl. Leitfaden `Bauen im Einklang mit Natur und Landschaft - Ergänzte Fassung´, (2003) in Verbindung mit dem Schreiben des Bayerischen Staatsministeriums des Inneren zu Freiflächen-Photovoltaikanlagen von 19.11.2009 durchgeführt worden.

Das Landesentwicklungsprogramm sieht die Förderung von Stromerzeugung aus erneuerbaren Energien vor.

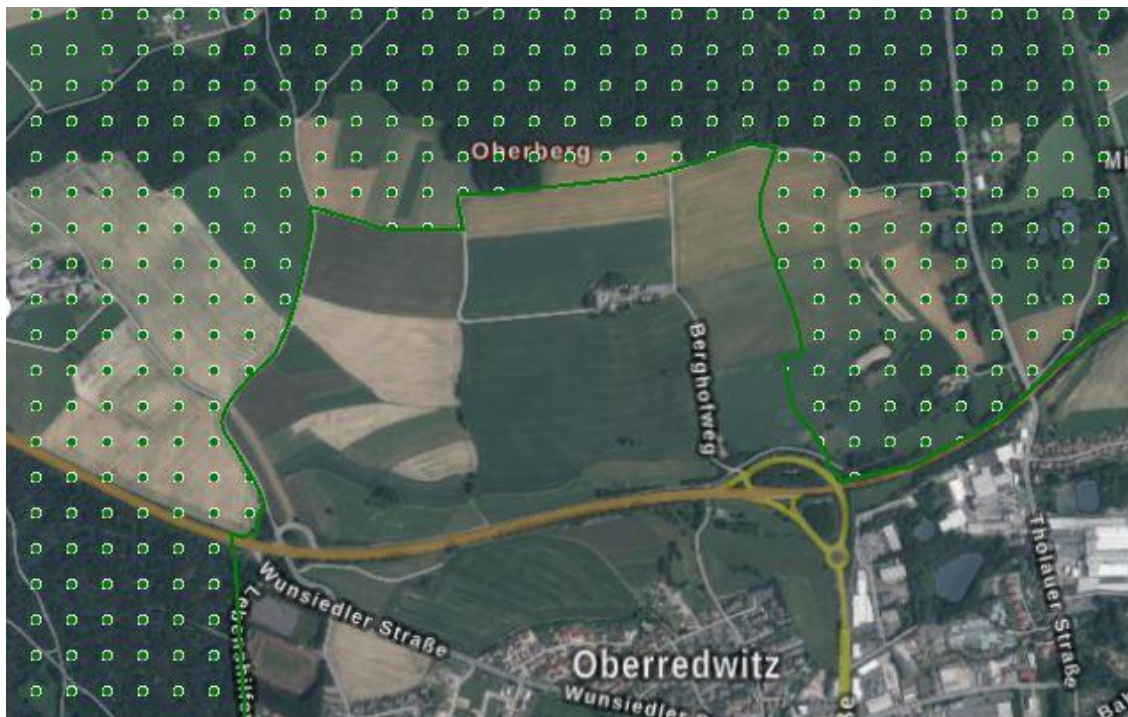
Parallel zum Bebauungsplanverfahren wird der Flächennutzungsplan geändert und stellt im betreffenden Bereich ein Sondergebiet Photovoltaik dar.

Der Geltungsbereich liegt nicht im Bereich eines Schutzgebietes nach Naturschutzgesetz, eines FFH-Gebietes oder Vogelschutzgebietes. Das Landschaftsschutzgebiet LSG "Fichtelgebirge" befindet sich ca. 400m nördlich des Planungsgebietes.

Im Planungsgebiet liegen keine geschützten Flächen nach Arten- und Biotopschutzprogramm oder Natura 2000, ebenso wie keine biotopkartierten Flächen.

Das nächstgelegene kartierte Biotop ist die Teilfläche des Biotops Nr. 5938-0015 „Nasswiesenrest nahe der B 303“, die sich etwa 120 m westlich der Fläche befindet. Diese sind auch im Arten- und Biotopschutzprogramm als lokal bedeutsam erfasst.

Sonstige Fachpläne und -programme z.B. zum Wasser-, oder Immissionsschutzrecht sowie kommunale Umweltqualitätsziele sind für die vorgesehene Fläche nicht vorhanden.



Zeichenerklärung:

Grün gepunktete Fläche: LSG Fichtelgebirge

2. Bestandsaufnahme und Bewertung der Umweltauswirkungen einschließlich der Prognose bei Durchführung der Planung

Die Beurteilung der Umweltauswirkungen erfolgt verbal argumentativ. Dabei werden drei Stufen unterschieden: geringe, mittlere und hohe Erheblichkeit.

2.1 Bestandsaufnahme der einschlägigen Aspekte des derzeitigen Umweltzustands (Basisszenario)

2.1.1 Umweltmerkmale

2.1.1.1 Schutzgut Mensch / Gesundheit

Beschreibung

Der Planungsbereich selbst besitzt als landwirtschaftlich genutzte Fläche keine Bedeutung für die Erholungsnutzung. Durch die Lage an der Bundesstraße besteht eine technische Vorprägung in Bezug auf das Landschaftsbild. Für die Erholungsnutzung besonders bedeutsame Freizeitwege befinden sich nicht im Geltungsbereich oder Umfeld der Planung. Blendwirkungen sind voraussichtlich nicht zu erwarten.

Wirtschaftliche Nutzungsansprüche bestehen durch die Landwirtschaft.

Die Fläche dient weder dem Lärmschutz noch hat sie besondere Bedeutung für die Luftreinhaltung. Es besteht durch die Nähe zur stark frequentierten Bundesstraße (73.228371 Pegel in dB(A)) eine gewisse Vorbelastung in Bezug auf Licht- und Geräuschemissionen. Geruchsbeeinträchtigungen bestehen nicht.

2.1.1.2 Schutzgut Tiere und Pflanzen

Beschreibung

Als potenzielle natürliche Vegetation wird in der Pflanzensoziologie der Endzustand der Vegetation bezeichnet, der sich einstellen würde, wenn sie sich unter den heutigen Standortbedingungen ohne weiteren Einfluss des Menschen entwickeln könnte. Sie braucht mit der ursprünglichen Vegetation nicht übereinstimmen.

Als Grundlage dieser Betrachtung dienen die Untersuchungsergebnisse nach SEIBERT (1968) zur potentiellen natürlichen Vegetation Bayerns, die aufbauend auf Bodeneinheiten und unter Berücksichtigung von Höhenlagen und Klimaverhältnissen Vegetationsgebiete beschreiben. Ergänzende Kartierungen einzelner Transekte in Bayern von JANNSEN und SEIBERT (1986) haben zu neuen Erkenntnissen geführt.

Demnach würde sich im Planungsgebiet auf lange Sicht Hainsimsen-Tannen-Buchenwald im Komplex mit Waldmeister-Tannen-Buchenwald entwickeln.

Die vorhandene Vegetation im Bearbeitungsgebiet ist geprägt durch die menschliche Nutzung. Der Großteil des Geltungsbereichs ist als landwirtschaftlich intensiv genutzte Acker- und Grünlandfläche zu bezeichnen. Die Vegetation der landwirtschaftlichen Nutzflächen setzt sich aus wenigen Arten zusammen und weist deshalb eine für den Naturhaushalt untergeordnete Bedeutung auf.

Der vorhandene Graben ist im Bereich der Planung größtenteils strukturarm, erst im südlichen Bereich stellte er sich teilweise strukturreicher dar. Hier befindet sich Grabenbegleitvegetation in einer Form von Gehölzstrukturen. Weitere Gehölzstrukturen finden sich im westlichen und nördlichen Bereich des Untersuchungsgebiets vor. In diese Gehölz- und Wasserbestände wird durch die Planung nicht eingegriffen, so dass das Tötungs- und Verletzungsverbot sowie Schädigungsverbot von Lebensstätten grundsätzlich ausgeschlossen werden kann.

Anhangs IV der FFH-Richtlinie sowie für keine europäischen Vogelarten gem. Art. 1 der Vogelschutzrichtlinie unter Berücksichtigung von Vermeidungsmaßnahmen die Verbotstatbestände des § 44 BNatSchG erfüllt. Es wird daher voraussichtlich keine Ausnahme gem. § 45 Abs. 7 BNatSchG oder eine Befreiung gem. § 67 BNatSchG benötigt.

Zusammenfassend kann festgehalten werden, dass der Geltungsbereich eine lediglich geringe Bedeutung als Lebensraum für Pflanzen und Tiere aufweist. Flächen mit hoher Bedeutung sind von der Überbauung nicht betroffen.

Es werden keine Flächen nach ABSP oder Biotopkartierung überplant. Das angrenzende kartierte und im Geltungsbereich liegende Biotop wird voraussichtlich nicht beeinträchtigt. Kartierte Biotope befinden sich in mindestens 120 m und stehen nicht in funktionellem Zusammenhang mit den überplanten Flächen.



Abbildung 1 : Auszug aus Biotopkartierung

Zeichenerklärung:

rot umrandete Fläche: Geltungsbereich

rot schraffiert: Biotopkartierung Flachland

2.1.1.3 Schutzgut Boden

Beschreibung

Boden dient als Pflanzen- und Tierlebensraum, als Filter, für die Wasserversickerung und -verdunstung sowie der Klimaregulierung. Zudem hat er seine Funktion als Produktionsgrundlage für die Landwirtschaft. Belebter, gewachsener Boden ist damit nicht ersetzbar.

Das Bearbeitungsgebiet liegt innerhalb der Naturraumeinheit D48–Thüringisches-Fränkisches Mittelgebirge, innerhalb der Untereinheit 394-A – West- und Nordkamm des Hohen Fichtelgebirges.

In der Geologischen Karte 1:500.000 ist für den Planungsbereich Kambrium: Phyllit-Fazies verzeichnet. Gemäß Übersichtsbodenkarte 1:25.000 liegt im nördlichen Bereich der Planung vorherrschend Pseudogley und Braunerde-Pseudogley, gering verbreitet Pseudogley-Braunerde aus grusführendem Schluff bis Lehm (Deckschicht) über Kryogrusschluff bis -lehm (Quarzit(-schiefer)) und im südlichen Bereich der Planung fast ausschließlich Braunerde (podsolig) aus Gruslehm bis Gruschluff (Quarzit(-schiefer)).

Das Standortpotential für die natürliche Vegetation hat geringe bis mittlere Bedeutung für die natürliche Vegetation, da keine extremen Umweltbedingungen anzutreffen sind.

Das Retentionsvermögen bei Niederschlagsereignissen wird auf Grundlage der Bodenschätzung bewertet. In der Bodenschätzungskarte wird für den westlichen Bereich LIIc3 angegeben, das heißt Grünland auf lehmigem Boden mit mittlerer Zustandsstufe (Ertragsfähigkeit). Dementsprechend wird die Retentionsfunktion als hoch (Wertklasse 4) bewertet.

Das Rückhaltevermögen für Schwermetalle wird auf der gleichen Grundlage für den vorliegenden Boden in diesem Bereich mit Wertklasse 3 – mittel bewertet; die natürliche Ertragsfähigkeit ist mittel.

Für den östlichen Bereich ist in der Bodenschätzungskarte LIIIc3 angegeben, das heißt Grünland auf lehmigem Boden mit geringer Zustandsstufe (Ertragsfähigkeit). Dementsprechend wird die Retentionsfunktion hier als gering (Wertklasse 2) bewertet.

Das Rückhaltevermögen für Schwermetalle wird auf der gleichen Grundlage für den vorliegenden Boden in diesem Bereich mit Wertklasse 3 – mittel bewertet; die natürliche Ertragsfähigkeit ist mittel.

Für den nordöstlichen und südwestlichen Bereich ist in der Bodenschätzungskarte SL4V angegeben, das heißt Acker auf stark lehmigem Sand mit geringer Zustandsstufe (Ertragsfähigkeit), der als Verwitterungsboden entstanden ist. Dementsprechend wird die Retentionsfunktion hier als mittel (Wertklasse 3) bewertet.

Das Rückhaltevermögen für Schwermetalle wird auf der gleichen Grundlage für den vorliegenden Boden in diesem Bereich mit Wertklasse 3 – mittel bewertet; die natürliche Ertragsfähigkeit ist mittel.

Da es sich bei der Fläche für die Freiflächenphotovoltaikanlage um landwirtschaftlich genutzte Flächen handelt, ist der anliegende Boden anthropogen überprägt. Der natürliche Bodenaufbau ist in diesem Bereich demnach bereits beeinträchtigt.

Unterschiede bzgl. der biotischen Lebensraumfunktion des Bodens sind im Untersuchungsraum nicht zu erkennen. Es sind keine besonders schutzwürdigen Bodenflächen festzustellen.

Zu Altlasten ist im Bereich der Planung nichts bekannt.

2.1.1.4 Schutzgut Wasser

Beschreibung

Oberflächengewässer kommen im Planungsgebiet in Form eines Grabens vor, der in West-Ost Richtung verläuft, bevor er nach Süden abknickt und an der südlichen Grenze des Geltungsbereiches endet. Westlich des Untersuchungsgebietes ist der Graben als Biotop kartiert, im Bereich der Planung selbst ist er jedoch größtenteils strukturarm.

Genauere Kenntnisse zum Grundwasserstand sind nicht vorhanden.

Wasserschutzgebiete befinden sich nicht in der Umgebung der Planung.

2.1.1.5 Schutzgut Luft / Klima

1.1.1.1 Beschreibung

Die durchschnittliche Jahresmitteltemperatur beträgt 6,6 °C und liegt damit im bayernweiten Durchschnitt. Die durchschnittliche Niederschlagsmenge von ca. 740 mm liegt im Mittel des Landkreises.

Der Geltungsbereich des Bebauungsplanes hat als Acker- und Grünlandfläche eine gewisse Bedeutung als Kaltluftentstehungsgebiet, jedoch ohne Bezug zur Wohnbebauung.

Besondere Erhebungen zur Luft bzw. deren Verunreinigung liegen für das Planungsgebiet nicht vor.

2.1.1.6 Schutzgut Landschaft / Erholung

Beschreibung

Prägend für den Landschaftsausschnitt, der durch den Bebauungsplan beansprucht wird, ist die landwirtschaftliche Nutzung im Umfeld.

Der Geltungsbereich der Planung liegt wie das gesamte Stadtgebiet Marktredwitz im Naturpark „Fichtelgebirge“, aber befindet sich nicht innerhalb eines landschaftlichen Vorbehaltsgebietes oder Landschaftsschutzgebietes. Das umgebende Landschaftsbild des überplanten Gebiets ist durch die ackerbauliche landwirtschaftliche Nutzung, durch einen verlaufenden Graben, verschiedene ausgeprägte Gehölzbestände sowie durch die Bundesstraße und Bebauungen mit unterschiedlichen Nutzungen geprägt. Trotz des Wechsels verschiedener Nutzungsstrukturen ist das Landschaftsbild des Geltungsbereiches durch anthropogen bestimmte und nutzungsorientierte Strukturen gegliedert und geprägt.

Der höchste Punkt befindet sich in der nordwestlichen Ecke des Geltungsbereiches. Von dort aus ist die Fläche nach Osten geneigt, die Steigung beträgt im Durchschnitt etwa 3,2%.

Der Geltungsbereich wird nach Süden, Osten und Westen durch Flurwege begrenzt. Die im Westen und Süden des Geltungsbereiches befindlichen Gehölzstrukturen und der im westlichen Bereich des Planungsgebietes verlaufende Graben werden durch die Bebauung nicht beeinträchtigt. Im Norden grenzt der Geltungsbereich des Bebauungsplanes an die landwirtschaftlichen Flächen an. Eine technische Vorprägung des Landschaftsbildes besteht durch die südlich des Geltungsbereiches verlaufende Bundesstraße B 303.

Südlich des Geltungsbereiches befindet sich in ca. 300 Meter Entfernung Oberredwitz. Durch die sehr gute Eingrünung dieser Ortschaft ist eine Einsicht auf das Planungsgebiet relativ gering aus

dieser Richtung. In Richtung Unterthölau wird die Blickachse durch den Waldbestand Oberbergholz unterbrochen. Aufgrund der vorhandenen Waldbestände im Umfeld und der Höhenentwicklung bestehen keine Blickbeziehungen zu anderen Siedlungsbereichen.

2.1.1.7 Schutzgut Kultur- und Sachgüter

Beschreibung

Im Geltungsbereich des Bebauungsplanes sind keine Kultur- bzw. Sachgüter mit schützenswertem Bestand bekannt. Im Denkmalatlas Bayern sind keine Boden- oder Baudenkmäler im näheren Umkreis verzeichnet.

2.1.1.8 Schutzgut Fläche

Durch die vorliegende Bauleitplanung werden ca. 7,68 ha Fläche der landwirtschaftlichen Nutzung entzogen und in Flächen für Photovoltaik sowie Flächen für die Eingrünung umgewandelt. Die Fläche kann begrenzt weiterhin als extensive Grünlandfläche beziehungsweise als Schafweide genutzt werden.

Auf diesen Flächen erfolgt jedoch nur in sehr geringem Umfang im Bereich der Technikgebäude eine Versiegelung.

Der Flächenbedarf für die Ausgleichsflächen ist in der angegebenen Fläche bereits enthalten, da dieser auf internen Ausgleichsflächen im Geltungsbereich des Bebauungsplanes gedeckt wird.

2.1.1.9 Prognose über die Entwicklung des Umweltzustands bei Nichtdurchführung der Planung

Das Belassen der vorliegenden Flächen im bestehenden Zustand würde keine Veränderung der biologischen Vielfalt oder der Funktion als Lebensraum für Tier- und Pflanzenarten erwarten lassen, da diese Flächen weiterhin wie bisher genutzt werden würden.

Auch für die anderen Schutzgüter würden sich keine Veränderungen ergeben.

2.2 Prognose über die Entwicklung des Umweltzustands bei Durchführung der Planung

2.2.1 Auswirkung auf die Schutzgüter

2.2.1.1 Schutzgut Tiere und Pflanzen

Auswirkungen

Durch die Errichtung der Photovoltaikanlage wird eine Fläche in Anspruch genommen, die derzeit zum Teil landwirtschaftlich genutzt wird. Da es sich hierbei um Flächen geringer Empfindlichkeit handelt, ist mit einer schwerwiegenden Beeinträchtigung des Bestands nicht zu rechnen. Durch die Umwandlung in extensiv bewirtschaftetes Grünland und die Neuanlage von Hecken ist insgesamt von einer Verbesserung der Funktion der Fläche für den Arten- und Biotopschutz auszugehen.

Durch die geplante Neuanlage von Hecken mit vorgelagertem Altgrasstreifen, Gehölzgruppen und Gewässerrandstreifen werden zusätzlich neue Biotopstrukturen geschaffen.

Während der Bauphase kann es durch die vom Baubetriebe ausgehenden Störwirkungen zu einer Beeinträchtigung der angrenzenden Lebensräume und zur Meidung der Flächen kommen, diese sind jedoch zeitlich beschränkt.

Durch die auftretenden teilweisen Verschattungseffekte sowie den unterschiedlichen Niederschlagsanfall ist langfristig eine differenzierte Ausbildung in der Vegetationszusammensetzung zu erwarten, die zu einer weiteren Auffächerung des Lebensraumspektrums führt. Durch gezielte Pflegemaßnahmen können diese zusätzlich unterstützt werden.

Zur Vermeidung von Lockwirkungen auf nachtschwärmende Insekten wird eine dauerhafte Beleuchtung der Anlage als unzulässig festgesetzt.

Zur Vermeidung der Beeinträchtigung von Säugetieren durch die Errichtung der notwendigen Umzäunung des Geländes wird festgesetzt, dass die Unterkante des Zaunes entsprechend der Geländetopographie mindestens 20 cm über dem Boden auszuführen ist. Die vorgesehene Umzäunung behindert nicht die Wanderung von Kleintieren, sondern wirkt sich in erster Linie erst ab größeren

wie Igel und Hase aus. Vielmehr finden diese Tierarten in dem die Anlagenteile begrenzenden Hecken- und Altgrasstreifen neue Lebensräume.

Ergebnis

Im Hinblick auf das Schutzgut Tiere und Pflanzen sind Flächen mit mittlerer Bedeutsamkeit betroffen, so dass unter Berücksichtigung der Vermeidungsmaßnahmen in der Zusammenschau gering erhebliche Umweltauswirkungen für dieses Schutzgut zu erwarten sind.

2.2.1.2 Schutzgut Boden

Auswirkungen

Vor allem bei feuchten Witterungsverhältnissen kann es durch die Befahrung der Fläche während der Bauphase zu stellenweisen Bodenverdichtungen kommen. Zur Herstellung der Kabelgräben wird Boden ausgehoben und zwischengelagert. Dauerhafte Bodenumlagerungen, also Abgrabungen oder Aufschüttungen werden im vorliegenden Fall nicht notwendig, die Modultische an den Geländeverlauf angepasst werden.

Auf Grund der gewählten Ausbildung der Modultische ohne Betonfundamente wird der dauerhafte, über die Bauphase hinausgehende Eingriff minimiert. Es erfolgt lediglich eine geringflächige Bodenverdrängung, keine Versiegelung. Lediglich im Bereich des Technikraumes erfolgt eine Versiegelung des Bodens, die auf Grund der geringen Dimensionierung jedoch vernachlässigt werden kann.

Es besteht eine minimale Gefahr, dass Schwermetalle aus der Stahlkonstruktion der Modultische oder des Zauns in das Erdreich übergehen. Die Wahrscheinlichkeit für analytisch nachweisbare Anreicherungen ist jedoch als extrem gering einzustufen.

Zudem werden die Flächen zukünftig weder gedüngt noch mit Pestiziden o.ä. behandelt.

Ergebnis

Es sind auf Grund der sehr geringen Versiegelung und der vorhandenen Beeinträchtigung Umweltauswirkungen geringer Erheblichkeit für dieses Schutzgut zu erwarten.

2.2.1.3 Schutzgut Wasser

Auswirkungen

In im Geltungsbereich befindliche Wasserbestände wird durch die Planung nicht eingegriffen.

Mit Baubedingten Auswirkungen auf das Schutzgut ist bei ordnungsgemäßer Durchführung nicht zu rechnen. Als Anlagebedingte Wirkungen ist die Flächenversiegelung und die Überdeckung von Teilbereichen durch die Module zu nennen. Aufgrund der Neigung der Module kann das auftreffende Niederschlagswasser unmittelbar ablaufen und zwischen den Modulen abtropfen. Eine Versickerung erfolgt damit großflächig über eine geschlossene Pflanzendecke im gesamten Planungsbereich, so dass kein Eingriff in den vorhandenen Wasserhaushalt entsteht. Da die Module ohne Fundamente im Boden verankert werden, entsteht auch hier keine nennenswerte Versiegelung. Lediglich die notwendigen Technikraum- oder und Geräteräume stellen eine Versiegelung des Bodens dar und müssen mit entsprechenden Wasserableitvorrichtungen ausgestattet werden. Da diese Gebäude jedoch nur kleinflächig nötig und möglich sind, entstehen auch hieraus keine nennenswerten Einschränkungen.

Es erfolgt deshalb nur ein Minimum an Versiegelung. Abgrabungen sind auf maximal 0,5 m beschränkt. Beeinträchtigungen für Grundwasserneubildung sowie Regenrückhalt können deshalb praktisch ausgeschlossen werden.

Der durch die Fläche verlaufende Graben wird von Bebauung freigehalten.

Ergebnis

Es sind durch die Planung bei Einhaltung der Verminderungsmaßnahmen Umweltauswirkungen geringer Erheblichkeit für das Schutzgut Wasser zu erwarten.

2.2.1.4 Schutzgut Luft/Klima

Auswirkungen

Während der Bauphase kann es witterungsbedingt zeitweise zu Staubemissionen kommen.

Die Anlagebedingten Auswirkungen sind im Zusammenhang mit der bereits beim Schutzgut Boden und Wasser genannten Versiegelungen und Verschattungseffekten zu sehen. Da kaum Versiege-

lung erfolgt, findet praktisch keine Reduktion von Kaltluftentstehungsgebieten statt. Die aufgeständerte Bauweise verhindert Kaltluftstau.

Der differenzierte Wechsel von beschatteten und unbeschatteten Bereichen führt lediglich zu einem kleinräumigen Wechsel des Mikroklimas, großräumige Auswirkungen sind dadurch jedoch nicht zu erwarten. Der kleinklimatische Wechsel führt jedoch zu einer differenzierten Lebensraumbildung und damit zu einer Erhöhung der Artenvielfalt auf der Fläche.

Auf Grund der Größenordnung des Baugebiets sind keine größeren Auswirkungen auf Klima und Luftaustausch zu erwarten.

In der Gesamtbilanz wird das Schutzgut Luft / Klima durch die Errichtung der geplanten Photovoltaikanlage positiv beeinflusst, da die Freisetzung von schädlichen Klimagasen, wie sie bei der konventionellen Energieerzeugung durch fossile Brennstoffe entstehen, verringert wird.

Ergebnis

Es sind durch die Planung keine erheblich negativen Umweltauswirkungen für das Schutzgut Luft festzustellen. Für das Schutzgut Klima sind keine erheblichen Auswirkungen zu erwarten.

2.2.1.5 Fläche

Auswirkungen

Durch die vorgesehene Aufstellung des Bauleitplanes werden bislang landwirtschaftlich genutzte Flächen für die Geltungsdauer des Bebauungsplanes im Anspruch genommen. Da Nutzung als Sondergebiet jedoch zeitlich begrenzt ist, ist dieser Verlust nicht dauerhaft. Die Bereiche unter der Anlage werden zudem weiterhin als extensives Grünland gepflegt oder zur Schafbeweidung herangezogen, gehen also nicht vollständig verloren.

Nach Rückbau der Anlage stehen die Flächen wieder für die Landwirtschaft oder andere Nutzungen zur Verfügung.

Ergebnis

Auf Grund der zeitlichen Begrenzung der Inanspruchnahme ist mit insgesamt geringen erheblichen Auswirkungen auf das Schutzgut Fläche zu rechnen. Diese werden nach Rückbau der Anlage vollständig zurückgenommen.

2.2.1.6 Wirkungsgefüge zwischen den o.g. Schutzgütern

Die einzelnen Schutzgüter stehen untereinander in engem Kontakt und sind durch Wirkungsgefüge miteinander verbunden. So ist die Leistungsfähigkeit/ Eignung des Schutzgutes Boden nicht ohne die Wechselwirkungen mit dem Gut Wasser zu betrachten (Wasserretention und Filterfunktion). Beide stehen durch die Eignung als Lebensraum wiederum in Wechselbeziehung zur Pflanzen- und Tierwelt. Diese Bezüge sind bei den jeweiligen Schutzgütern vermerkt.

2.2.1.7 Schutzgut Landschaft / Erholung

Auswirkungen

Als anlagebedingte Wirkung hat die Errichtung einer Photovoltaikanlage eine gewisse Veränderung des Landschaftsbildes im unmittelbaren Planungsumgriff zur Folge. Die Anlage stellt grundsätzlich ein landschaftsfremdes, technisches Element innerhalb der landwirtschaftlichen Fläche dar. Da die Photovoltaikanlage in der unmittelbaren Nähe der verlaufenden Bundesstraße B 303 aufgestellt wird, ist eine technische Vorprägung der Flächen bereits gegeben. Flächen mit besonderer Bedeutung für die Erholungsnutzung oder das Landschaftsbild werden nicht überplant. Die Auswirkungen auf das Landschaftsbild sind bereits durch die Standortwahl minimiert.

Zur Einbindung der Landschaft im Nahbereich ist die Eingrünung der Anlage bedeutend. Hierfür werden Gehölzpflanzungen festgesetzt, die die Anlagenteile in die Landschaft einbinden und zur Gliederung der Landschaft beitragen. Zur Vermeidung einer optischen Fernwirkung bei Nacht wird eine dauerhafte Beleuchtung der Anlage als unzulässig festgesetzt.

Störende Fernwirkungen, Blendwirkungen oder Reflexionen während des Betriebes der Anlage sind aufgrund der Lage und Ausrichtung der Anlage nicht zu erwarten. Durch die Eingrünung der Anlage mit einer Hecke werden diese Auswirkungen zusätzlich vermieden.

Ergebnis

Unter Berücksichtigung der geplanten Eingrünung ist durch die Planung nur mittel erhebliche Umweltauswirkungen für das Schutzgut Landschaftsbild zu erwarten.

2.2.2 Auswirkungen auf Erhaltungsziele und den Schutzzweck der Natura 2000-Gebiete im Sinne des Bundesnaturschutzgesetzes

Im direkten Umfeld der Planung befinden sich keine Natura-2000 Gebiete. Die nächstgelegenen FFH-Gebiete sind Nr. 5838-302 „Eger- und Röslautal“, das sich etwa 3,90 km östlich der Fläche befindet. Die Planung hat keine Auswirkung auf diese Gebiete.

2.2.3 Auswirkungen auf den Menschen und seine Gesundheit sowie die Bevölkerung insgesamt

Auswirkung

Bei der Ausweisung von Sondergebieten (für Photovoltaik) im Umfeld bestehender Siedlungen ist in der Regel eine gewisse Auswirkung auf die dort lebende Bevölkerung gegeben. Meist entstehen nachteilige Auswirkungen in Form von Sichtbeeinträchtigungen bzw. Störung des Landschaftsbildes durch die errichteten Anlagenteile. Diese werden beim Schutzgut Landschaftsbild behandelt.

Beeinträchtigung von Siedlungsbereichen durch den Betrieb der Anlage wie Lärm, Erschütterung, oder Schwingungen sind auf Grund der Anlagenausführung und der angewandten Techniken nach derzeitigem Kenntnisstand nicht zu erwarten. Lärmemissionen entstehen auf Photovoltaikanlagen nur durch die verwendeten Transformatoren. Diese sind jedoch so gering, dass eine Belastung der in etwa 300 m Entfernung befindlichen Wohnbebauung nicht zu erwarten ist.

Baubedingt kann es durch die Bebauung kurzzeitig zu erhöhter Lärmentwicklung kommen. Diese ist jedoch vorübergehend und daher als gering erheblich einzustufen.

Ergebnis

Im Hinblick auf das Schutzgut Mensch sind lediglich gering erhebliche Belastungen zu erwarten. Beeinträchtigungen entstehen gegebenenfalls auf das Landschaftsbild. Diese werden beim Schutzgut Landschaftsbild getrennt behandelt.

2.2.4 Auswirkungen auf Kulturgüter und sonstige Sachgüter

Auswirkungen

Auch wenn derzeit keine Bodendenkmäler bekannt sind, ist nicht auszuschließen, dass sich im Planungsgebiet oberirdisch nicht mehr sichtbare und daher unbekannte Bodendenkmäler befinden. Jegliche Form von Erdarbeiten birgt ein gewisses Risiko der Zerstörung von Bodendenkmälern. Da es sich bei der zu bebauenden Fläche um bereits von Landwirtschaft überprägte Flächen handelt und Abgrabungen im Bebauungsplan auf 0,50 m begrenzt werden, ist in dieses Risiko jedoch sehr gering.

Während der Bauarbeiten bei Erdarbeiten zu Tage kommende Metall-, Keramik- oder Knochenfunde sind umgehend dem Landratsamt oder dem Bayerischen Landesamt für Denkmalpflege zu melden. (Art. 8 DSchG)

Art. 8 Abs. 1 DSchG: Wer Bodendenkmäler auffindet, ist verpflichtet, dies unverzüglich der unteren Denkmalschutzbehörde oder dem Landesamt für Denkmalpflege anzuzeigen. Zur Anzeige verpflichten sich auch der Eigentümer und der Besitzer des Grundstücks, sowie der Unternehmer und der Leiter der Arbeiten, die zu dem Fund geführt haben. Die Anzeige eines der Verpflichteten befreit die übrigen.

Nimmt der Finder an den Arbeiten, die zu dem Fund geführt haben, aufgrund eines Arbeitsverhältnisses teil, so wird er durch Anzeige an den Unternehmer oder den Leiter der Arbeiten befreit.

Art. 8 Abs. 2 DSchG: Die aufgefundenen Gegenstände und der Fundort sind bis zum Ablauf von einer Woche nach der Anzeige unverändert zu belassen, wenn nicht die Untere Denkmalschutzbehörde die Gegenstände vorher freigibt oder die Fortsetzung der Arbeiten gestattet.

Ergebnis

Es sind durch die Bebauung keine erheblichen Auswirkungen für dieses Schutzgut zu erwarten.

2.2.5 Auswirkungen auf die Vermeidung von Emissionen sowie der sachgerechte Umgang mit Abfällen und Abwässern

Die Förderung von erneuerbaren Energien, wie im vorliegenden Fall der Solarenergie trägt grundsätzlich zur Vermeidung zum Klimaschutz bei. Durch die Nutzung von Sonnenstrom wird kein klimaschädliches CO₂ produziert und in der Gesamtbilanz die Reduktion von Emissionen erreicht.

Abfälle oder Abwässer fallen durch die Nutzung der Anlage nicht an.

2.2.6 Auswirkungen auf die Nutzung erneuerbarer Energien sowie die sparsame und effiziente Nutzung von Energie

Da die vorliegende Planung zum Ziel hat, Baurecht für eine Freiflächen-Photovoltaikanlage zu schaffen, trägt sie wesentlich zur Nutzung erneuerbaren Energien bei.

2.2.7 Auswirkungen auf die Darstellungen von Landschaftsplänen sowie von sonstigen Plänen, insbesondere des Wasser-, Abfall- und Immissionschutzrechts

Im Flächennutzungs- und Landschaftsplan der Stadt Marktredwitz sind im Geltungsbereich die Flächen mit Eignung für Ausgleichs-/Ersatzmaßnahmen und Einzelbaum/Baumreihe dargestellt. Da auf Ebene des Bebauungsplanes in den Randbereichen des Geltungsbereiches ökologische Ausgleichsflächen geplant sind, steht somit das genannte Ziel der Landschaftsplanung dem Vorhaben nicht entgegen.

Wasser- oder Immissionsschutzrechtliche Belange werden nicht berührt.

2.2.8 Auswirkungen auf die Erhaltung der bestmöglichen Luftqualität in Gebieten, in denen die durch Rechtsverordnung zur Erfüllung von Rechtsakten der Europäischen Union festgelegten Immissionsgrenzwerte nicht überschritten werden

Durch die Nutzung der Fläche als Photovoltaikanlage entstehen keine Auswirkungen auf die Luftqualität im unmittelbaren Planungsbereich, da von der Anlage keine Luftemissionen ausgehen. Das geplante Vorhaben steht der Erhaltung der bestmöglichen Luftqualität somit nicht entgegen.

2.2.9 Auswirkungen auf die Wechselwirkungen zwischen den einzelnen Belangen des Umweltschutzes

Die einzelnen Schutzgüter stehen unter einander in engem Kontakt und sind durch Wirkungsgefüge miteinander verbunden. So ist die Leistungsfähigkeit/ Eignung des Schutzgutes Boden nicht ohne die Wechselwirkungen mit dem Gut Wasser zu betrachten (Wasserretention und Filterfunktion). Beide stehen durch die Eignung als Lebensraum wiederum in Wechselbeziehung zur Pflanzen- und Tierwelt. Diese Bezüge sind bei den jeweiligen Schutzgütern vermerkt.

2.3 Beschreibung der Maßnahmen zur Vermeidung, Verhinderung, Verringerung oder Ausgleich von erheblichen Umweltauswirkungen

Im Folgenden wird erläutert, mit welchen Maßnahmen erhebliche nachteilige Auswirkungen auf die Umwelt vermieden, verhindert, verringert oder ausgeglichen werden, sowohl während der Bauphase als auch der Betriebsphase.

Die Maßnahmen sind in den Festsetzungen des Bebauungsplanes verankert und tragen zur Vermeidung, Verhinderung, Verringerung von erheblichen Umweltauswirkungen bei. Die verbleibenden, unvermeidlichen Auswirkungen können durch interne Ausgleichsmaßnahmen ausgeglichen werden.

2.3.1 Vermeidungsmaßnahmen bezogen auf die verschiedenen Schutzgüter

2.3.1.1 Schutzgut Tiere und Pflanzen

Durchlässige Gestaltung der Einfriedung für Säugetiere mittlerer Größe

Es wird festgesetzt, dass sich die Unterkante des Zauns mindestens 20 cm über dem Gelände befinden muss. Dadurch wird eine Durchlässigkeit für Tiere wie Igel, Feldhase, Marder und andere erreicht, die zum Beispiel von Greifvögeln erbeutet werden. Durch die Anhebung der Zaununterkante wird die Zerschneidung des Lebensraumes für diese Tierarten vermieden.

Entwicklung von extensivem Grünland innerhalb der PV-Anlage durch Mahd/extensive Beweidung

Unter den Photovoltaikmodulen wird artenreiches, extensiv genutztes Grünland entwickelt, so dass zu erwarten ist, dass sich der Artenreichtum im Vergleich zur momentanen, intensiven Nutzung erhöht. Näheres zur Pflege wird unter Punkt 2.3.2 – Landschaftspflegerische Maßnahmen erläutert.

Verwendung von autochthonem Pflanzgut

Für die Anlage der Hecken auf den Ausgleichsflächen wird die Verwendung von standortgerechtem, autochthonem Pflanzgut festgesetzt.

Verbot einer dauerhaften Beleuchtung der Anlage

Zur Vermeidung von Lockwirkungen auf nachtschwärmende Insekten wird eine dauerhafte Beleuchtung der Anlage als unzulässig festgesetzt.

2.3.1.2 Schutzgut Boden

Durch die vorgesehene Verankerung der Modultische im Boden wird ein Eingriff in den Boden weitestgehend verringert.

2.3.1.3 Schutzgut Wasser

Durch die direkte, breitflächige Versickerung von Niederschlagswasser auf der Fläche ist der Eingriff in das Schutzgut Wasser minimiert.

2.3.1.4 Schutzgut Landschaftsbild

Festsetzungen zur Fassaden- und Dachgestaltung der notwendigen Technikgebäude verringern die Auswirkungen auf das Landschaftsbild. Durch die Eingrünung an den Rändern des Sondergebietes mit Hecken wird die Anlage in die Landschaft integriert. Durch das Verbot einer dauerhaften Beleuchtung der Anlage wird eine optische Fernwirkung bei Nacht vermieden.

2.3.1.5 Schutzgut Luft/Klima

Die Luft und Klimaverhältnisse werden durch die Anlage der Photovoltaikanlage nicht negativ beeinträchtigt. Es erfolgt sogar eine Verbesserung durch Reduzierung des CO₂-Ausstoßes.

2.3.2 Landschaftspflegerische Maßnahmen und Festsetzungen

Diese werden im Bereich des Geltungsbereichs des Bebauungsplanes durchgeführt.

2.3.2.1 Pflege innerhalb der eigentlichen Freiflächenphotovoltaikanlage

Derzeitige Nutzung/ Bestand: Acker/Grünland, intensiv bewirtschaftet (Kategorie I)

Entwicklungsziel: artenreiches Extensivgrünland

Artenanreicherung des Gebiets

Angestrebter Zustand: Kategorie II, oben

Die Pflege des Grünlandes innerhalb der PV-Anlage erfolgt durch 1 bzw. 2 schürige Mahd mit Abfuhr des Mähguts ohne Düngung der Fläche.

Dabei werden etwa drei Viertel der Fläche zweischurig gemäht, mit dem ersten Schnitt ab 1. Juli und dem zweiten Schnitt ab 15. August.

Das verbleibende Viertel wird einmalig mit dem zweiten Schnitt ab 15. August gemäht. Die Abschnitte mit ein- oder zweimaliger Mahd sollen dabei jährlich anders innerhalb der Fläche verteilt sein, um einen gleichmäßigen Nährstoffentzug zu gewährleisten. Alternativ ist eine extensive Beweidung durch Schafe möglich.

Damit wird sichergestellt, dass Vogelarten, die ihre Nester am Boden anlegen, durch die Mahd nicht bei der Brutausübung beeinträchtigt werden. Gleichzeitig ist eine Grünlandpflege oder -bewirtschaftung erforderlich, um langfristig eine Verbuschung zu verhindern und einen Nährstoffentzug zu erreichen. Ebenso werden damit günstige Nahrungsbedingungen für die in der Hecke brütenden Vogelarten geschaffen.

Für alle Flächen ist, sofern nicht anders beschrieben, Schnittgut ist aus den gemähten bzw. gepflegten Flächen zu entfernen.

Auf dem gesamten Grünland innerhalb der Photovoltaikanlage ist der Einsatz Dünger und Pestiziden zu untersagen.

Aufkommende Neophyten (Indisches Springkraut, Herkulesstaude, Kanadische Goldrute, Japanischer Knöterich) sind auf der gesamten Fläche frühzeitig zu beseitigen.

2.3.3 Ausgleich unvermeidbarer Beeinträchtigungen / Eingriffsregelung

Auf die Schutzgüter Tier- und Pflanzenwelt, Landschaftsbild, Boden und Wasser hat der Bebauungsplan trotz der geschilderten Minimierungsmaßnahmen unvermeidbare Beeinträchtigungen.

Die Eingriffsregelung wird im vorliegenden Fall nach dem Leitfaden 'Bauen im Einklang mit Natur und Landschaft - Ergänzende Fassung', 2003 in Verbindung mit dem Schreiben des Bayerischen Staatsministeriums des Innern zu Freiflächen-Photovoltaikanlagen von 19.11.2009 durchgeführt.

2.3.3.1 Eingriffsermittlung

Die wesentlichen Auswirkungen der Bebauung auf den Naturhaushalt gehen von einer Beeinträchtigung des Landschaftsbildes aus.

Die Einordnung der von Eingriffen betroffenen Flächen erfolgte entsprechend der Bestandsaufnahme und ist in der nachfolgenden Tabelle dargestellt. Die Bewertung der Bedeutung der Flächen für Natur und Landschaft wird durch gemeinsame Betrachtung der wesentlich betroffenen Schutzgüter in Gebiete geringer (Kategorie I), Gebiete mittlerer (Kategorie II) und Gebiete hoher Bedeutung (Kategorie III) vorgenommen.

Bewertung

Typ A hoher Versiegelungs- und Nutzungsgrad (GRZ > 0,35)	Bedeutung / Begründung für Ausgleichsfaktor	Faktor
Kategorie I		
geringe Bedeutung 0,3 – 0,6 --	--	-
Kategorie II		
mittlere Bedeutung 0,8 – 1,0 --	--	-
Kategorie III		
hohe Bedeutung 1,0 – 3,0 --	--	-
Typ B		
geringer bis mittlerer Versiegelungs- und Nutzungsgrad (GRZ ≤ 0,35)	Bedeutung / Begründung für Ausgleichsfaktor	Faktor
Kategorie I		

geringe Bedeutung	0,2 0,5	- Acker/Grünland genutzt	intensiv	<ul style="list-style-type: none"> geringe Lebensraumbedeutung, geringe bis mittlere Bedeutung der betr. Bodenfläche Wahl des Faktors auf Grundlage des Schreibens des StMI 2009 	0,18
Kategorie II					
mittlere Bedeutung	0,5 0,8	- Birkengruppe			0,5
Kategorie III					
hohe Bedeutung	1,0 3,0	- - -		--	-

Entsprechend der zu erwartenden Versiegelung wird die Eingriffsschwere als Typ B – geringer bis mittlerer Versiegelungsgrad bzw. Nutzungsgrad festgelegt. Durch die unter 4.1 genannten Vermeidungsmaßnahmen werden die Eingriffe in den Natur- und Landschaftshaushalt vermindert, die Versiegelung ist durch die Verwendung von Rammfundamenten auf ein Minimum reduziert.

Laut Schreiben des Bayerischen Staatsministeriums des Innern zu Freiflächen-Photovoltaikanlagen von 19.11.2009 liegt der Kompensationsfaktor „aufgrund der Ausschlusskriterien für ungeeignete Bereiche und dem geringen Versiegelungs- bzw. Nutzungsgrad der Photovoltaikanlage [...] im Regelfall bei 0,2“.

Das Schreiben führt weiter aus: „Eingriffsminimierende Maßnahmen sowohl innerhalb als auch außerhalb der Anlage können den Kompensationsfaktor auf bis zu 0,1 verringern. Dazu zählen die Verwendung von standortgemäßem, autochthonem Saat- und Pflanzgut sowie die Neuanlage von Biotopelementen in Verbindung mit einer sinnvollen Biotopvernetzung zur umgebenden Landschaft.“ Dies stellt eine mögliche Reduzierung des Faktors um die Hälfte dar. Als „Basisfläche“ (Eingriffsfläche) gilt demnach die eingezäunte Fläche.

Auf dieser Grundlage wurde für die vorliegende Planung für den Bereich der landwirtschaftlich genutzten Flächen der Eingriffsfaktor von 0,18 festgesetzt.

Begründet wird dies, da die Fläche auch nach dem Bau der Photovoltaikanlage extensiv genutzt wird und keine Beeinträchtigung besonders wertvollen Lebensräumen entsteht. Wie beim Schutzgut Arten beschrieben, wird die Strukturvielfalt auf der Fläche durch die Anlage eher erhöht. Zudem werden vorgesehene Verankerung der Module ohne Betonfundamente die Versiegelung minimiert. Das Niederschlagswasser kann im gesamten Planungsgebiet ungehindert versickern.

Ausgleichsflächenbedarf

Eingriffsfläche ha	in Typ	Kategorie	Eingriffstyp	Faktor	Ausgleichsflächenbedarf in ha
6,44	Landwirtschaftlich genutzte Fläche	I	B	0,18	1,04
0,04	Gehölzgruppe (Birken)	II	B	0,5	0,02
Geltungsbereich gesamt: 7,68 ha				Gesamt: 1,06	

2.3.3.2 Ausgleichsermittlung

Ausgleichsmaßnahme	Fläche in ha	Faktor	anrechenbare Ausgleichsfläche in ha
<u>interne Ausgleichsmaßnahme I:</u> Fl.Nrn. 404 (TF), 407 (TF), 410 (TF), 419 (TF) Gmkg. Oberredwitz Heckenpflanzung zweireihig	0,05	1,0	0,05
<u>interne Ausgleichsmaßnahme II:</u> Fl.Nrn. 407 (TF), 410 (TF), 417 (TF), 419 (TF) Gmkg. Oberredwitz Anlage von Brachstreifen/Saumstrukturen mit eingestreuten Gehölzgruppen	0,85	1,0	0,85
<u>interne Ausgleichsmaßnahme II:</u> Fl.Nr. 419 (TF) Gmkg. Oberredwitz. Saumstrukturen entlang des Grabens	0,19	1,0	0,20
Summe			1,10
Ausgleichserfordernis (Soll)			1,06
Eingriffs-Ausgleichs-Bilanz	ausgeglichen:		+ 0,04

Die Maßnahmen auf den Ausgleichsflächen werden unter Punkt 5.1 - Maßnahmen auf den Ausgleichsflächen näher benannt sowie in die Festsetzungen des Bebauungsplanes unter Punkt 8 aufgenommen.

Die Ausgleichsflächen sind nach Inkrafttreten des Bebauungsplanes dem Bayerischen Landesamt für Umwelt (LfU) zur Aufnahme in das Ökoflächenkataster zu melden.

Die Ausgleichsmaßnahmen sind spätestens ein Jahr nach Fertigstellung der Anlage herzustellen.

2.3.4 Maßnahmen auf den Ausgleichsflächen**Ausgleichsmaßnahmen: für die Anwendung der naturschutzfachlichen Eingriffsregelung:****Maßnahme I:**

Derzeitige Nutzung/ Bestand: Acker/Grünland, intensiv bewirtschaftet (Kategorie I)

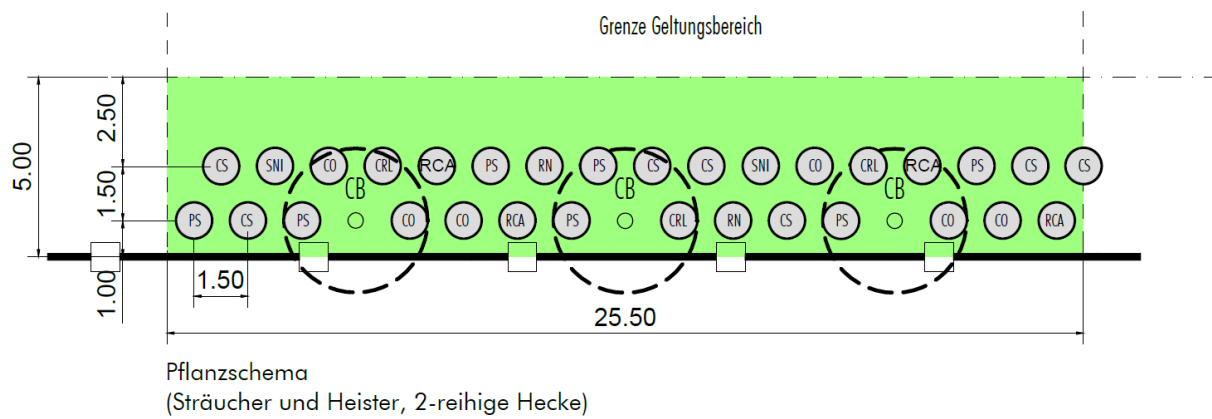
Entwicklungsziel: Wildgehölzhecken, Ackerrandstreifen mit Altgrasbestand,
Artenanreicherung des Gebiets
Angestrebter Zustand: Kategorie II, oben

Herstellung der Ausgleichsflächen:

Bepflanzung der Ausgleichsfläche mit Hecken gemäß Pflanzschema A. Die gesetzlichen Mindestabstände zu landwirtschaftlichen Grundstücken (gem. AGBGB) sind in den Pflanzschemen berücksichtigt.

Die Gehölze müssen aus autochthoner Anzucht des Vorkommensgebietes 3 "Südostdeutsches Hügel- und Bergland" stammen. Die Pflanzenqualität muss den Gütebestimmungen für Baumschulpflanzen der Forschungsgesellschaft Landschaftsentwicklung-Landschaftsbau e.V. entsprechen (Mindestqualität: v.Str., H 60-100 cm). Die Pflanzungen sind mit Stroh zu mulchen, fachgerecht zu pflegen und in ihrem Bestand dauerhaft zu sichern. Nicht angewachsene Gehölze sind in der nächsten Pflanzperiode durch Gehölze gleicher Art und Größe zu ersetzen.

Die Fertigstellung ist bei der UNB zu melden und ein Abnahmetermin ist zu vereinbaren. Die Kopien der Lieferscheine der Bepflanzung der Ausgleichsfläche sowie die Autochthonitätsnachweise sind an die UNB zu übermitteln.



Artenliste:

Rosa canina	Hundsrose	Cornus sanguinea	Roter Hartriegel
Sambucus nigra	Schwarzer Holunder	Corylus avellana	Hasel
Crataegus laevigata	Zweigriffliger Weißdorn	Prunus spinosa	Schlehe
Rhamnus catharticus	Kreuzdorn	Carpinus betulus	Hainbuche

Pflege der Hecken:

In den ersten drei Jahren sind die Heckenbereiche auszumähen, um ein sicheres Anwachsen der Pflanzung zu gewährleisten.

Im weiteren Anschluss ist ein abschnittsweises „Auf den Stock setzen“, im Abstand von mindestens 7 Jahren möglich. In den auf den Stock gesetzten Bereichen sind Überhälter in Form von einzelnen Bäumen bzw. Sträuchern zu belassen. Das Schnittgut ist aus dem Heckenbereich zu entfernen. Der Zeitraum für diese Pflegemaßnahme beschränkt sich auf den Zeitraum von 01. Oktober bis 28. Februar.

Pflege der Säume und Altgrasstreifen

Auf den nicht bepflanzten Bereichen zwischen Hecke und den angrenzenden Flächen sollen sich Altgras- und Saumbereiche entwickeln. Diese Bereiche werden alle zwei bis drei Jahre im Herbst abschnittsweise gemäht.

Diese Bereiche bieten, unter anderem, bodenbrütenden Vogelarten, die innerhalb dichter Bodenvegetation ihre Nester anlegen, im Frühjahr geeignete Brutplätze.

Der Einsatz von Düngern oder Pestiziden ist unzulässig.

Maßnahme II:

Derzeitige Nutzung/ Bestand: Acker/Grünland, intensiv bewirtschaftet (Kategorie I)

Entwicklungsziel: Brachstreifen/Saumstrukturen mit eingestreuten Gehölzgruppen

Artenanreicherung des Gebiets

Angestrebter Zustand: Kategorie II, oben

Herstellung der Ausgleichsflächen:

Bepflanzung der Ausgleichsfläche mit vereinzelt Gehölzgruppen, Länge maximal 10 m (keine geschlossene Hecke) gemäß Pflanzliste 2. Die gesetzlichen Mindestabstände zu landwirtschaftlichen Grundstücken (gem. AGBGB) sind in den Pflanzschemen berücksichtigt.

Die Gehölze müssen aus autochthoner Anzucht des Vorkommensgebietes 3 "Südostdeutsches Hügel- und Bergland" stammen. Die Pflanzenqualität muss den Gütebestimmungen für Baumschulpflanzen der Forschungsgesellschaft Landschaftsentwicklung-Landschaftsbau e.V. entsprechen (Mindestqualität: v.Str., H 60-100 cm). Die Pflanzungen sind mit Stroh zu mulchen, fachgerecht zu pflegen und in ihrem Bestand dauerhaft zu sichern. Nicht angewachsene Gehölze sind in der nächsten Pflanzperiode durch Gehölze gleicher Art und Größe zu ersetzen.

Die Fertigstellung ist bei der UNB zu melden und ein Abnahmetermin ist zu vereinbaren. Die Kopien der Lieferscheine der Bepflanzung der Ausgleichsfläche sowie die Autochthonitätsnachweise sind an die UNB zu übermitteln.

Pflege der Hecken:

In den ersten drei Jahren sind die Gehölzbereiche auszumähen, um ein sicheres Anwachsen der Pflanzung zu gewährleisten.

Im weiteren Anschluss ist ein „Auf den Stock setzen“ einzelner Gehölze, im Abstand von mindestens 7 Jahren möglich. In den auf den Stock gesetzten Bereichen sind Überhälter in Form von einzelnen Bäumen bzw. Sträuchern zu belassen. Das Schnittgut ist aus dem Heckenbereich zu entfernen. Der Zeitraum für diese Pflegemaßnahme beschränkt sich auf den Zeitraum von 01. Oktober bis 28. Februar.

Pflege der Säume und Altgrasstreifen

Auf den nicht bepflanzten Bereichen zwischen Hecke und den angrenzenden Flächen sollen sich Altgras- und Saumbereiche entwickeln. Diese Bereiche werden alle zwei bis drei Jahre im Herbst abschnittsweise gemäht.

Diese Bereiche bieten, unter anderem, bodenbrütenden Vogelarten, die innerhalb dichter Bodenvegetation ihre Nester anlegen, im Frühjahr geeignete Brutplätze.

Der Einsatz von Düngern oder Pestiziden ist unzulässig.

Maßnahme III:

Derzeitige Nutzung/ Bestand: Acker/Grünland, intensiv bewirtschaftet (Kategorie I)

Entwicklungsziel: Gewässersaum,
Artenanreicherung des Gebiets
Angestrebter Zustand: Kategorie II, oben

Herstellung der Ausgleichsflächen:

Freihalten eines insgesamt 10 m breiten Saumstreifen entlang des Grabens und

Pflege der Säume

Die Bereiche werden nur extensiv gepflegt. Sie werden alle zwei bis drei Jahre im Herbst abschnittsweise gemäht.

Maßnahmen zur Sicherung der kontinuierlichen ökologischen Funktionalität (CEF-Maßnahmen)

Die folgenden Maßnahmen wurden aus der artenschutzrechtlichen Prüfung mit Stand vom 23.08.2021 übernommen:

CEF1a:

Anlage von zwei Blühstreifen (Ackerbuntbrache) mit einer jeweiligen Mindestgröße von 50 x 100 Meter (pro Brutrevier) oder Anlage eines ebenso großen Brachestreifens, der spätestens alle 3 Jahre umgebrochen, ansonsten aber nicht bewirtschaftet wird. Dementsprechend ist bei dem geplanten Vorhaben eine Fläche von 10.000 m² (hier zwei betroffene Feldlerchenpaare) herzustellen. Die Fläche muss auch langfristig eine niedrige und lückenhafte Vegetationsstruktur aufweisen, um für die Feldlerche als Bruthabitat zu dienen. Die Lage der Ausgleichsfläche muss in Absprache mit einem Experten und im Fall des Greenpark Fichtelgebirge mit Rücksicht auf die geplanten Maßnahmen der EDEKA Ausgleichsflächen festgelegt werden. Folgende Punkte müssen bei der Anlage einer Blühackerbrache beachtet werden:

- Umsetzung in Teilflächen möglich (mind. 0,2 ha) auf max. 3 ha verteilt,
- mindestens 10 m breit (bei streifiger Umsetzung),
- lückige Aussaat, Erhalt von Rohbodenstellen,
- kein Dünger- und PSM-Einsatz und keine mechanische Unkrautbekämpfung,
- Rotation möglich – jährlich bis spätestens alle 3 Jahre: Belassen der Maßnahmenfläche bis Frühjahrsbestellung, um ausreichend Winterdeckung zu gewährleisten,

- Abstand zum nächsten Wald, Baumgruppen bzw. geschlossener Bebauung mindestens 120 m.

Alternativ: CEF1b:

Anlage von insgesamt 20 Lerchenfenstern auf einer Fläche von 6 ha (3-4 Fenster pro ha) zu je 20 m² sowie zusätzlich 0,4 ha Blüh- und Brachestreifen auf geeigneten Ackerflächen in der näheren Umgebung. Die Lerchenfenster werden nicht angesät und dienen den Vögeln als Nahrungs- und Bruthabitat. Die Lerchenfenster können von Jahr zu Jahr auf wechselnden Flächen im Acker angelegt werden und werden ansonsten genauso bewirtschaftet wie die übrige Ackerfläche, in der sie liegen. Bei der Aussaat wird die Sämaschine für einige Meter angehoben, z.B. bei einer 3 m-Sämaschine für 7 m. Weitere wichtige Hinweise zur Anlage von Lerchenfenstern:

Lerchenfenster:

- Maximalen Abstand zu Fahrgassen einhalten, um zu verhindern, dass Bodenprädatoren die Fenster aufsuchen,
- Mindestens 25 m Abstand zum Ackerrand einhalten,
- Mindestens 120 m Abstand zu Gehölzen, Gebäuden und Strommasten halten,
- Die Fenster und deren direkten Umgriff nicht striegeln, damit die Gelege nicht zerstört werden,
- Lerchenfenster müssen außerhalb von Fahrgassen in Wintergetreide angelegt und spätestens alle 3 Jahre rotieren.
- Innerhalb der Fenster dürfen keine Herbizide eingesetzt werden.

Blüh- und Brachestreifen:

- • Blühstreifen aus niedrigwüchsigen Arten mit angrenzendem selbstbegrünendem
- Brachestreifen (je 10 m breit, Verhältnis 50:50, jährlich umgebrochen),
- • Kein Dünger- und PSM-Einsatz und keine mechanische Unkrautbekämpfung,
- • Standortspezifische Saatmischung regionaler Herkunft,
- • Flächenwechsel frühestens nach 2 Jahren.

CEF 2: Ein Spaltenkasten muss im näheren Umfeld in Bäumen aufgehängt werden. Der Kasten muss einen freien Anflug haben und in einer Höhe von 3 bis 5 m in Ost-, Süd- oder Westausrichtung angebracht werden. Empfohlene Bestelladresse und empfohlene Kastentypen FGRH und FSPK (sind für die nachgewiesenen Arten geeignet und müssen nicht gewartet werden), weitere Informationen:

<https://www.nistkasten-hasselfeldt.de/Fledermauskaesten>.

2.4 Alternative Planungsmöglichkeiten

Potentielle Standorte für Photovoltaikanlagen ergeben sich aus den Vorgaben des Landesentwicklungsprogrammes sowie Regionalplanes, den Förderbedingungen des Erneuerbare-Energien-Gesetzes und den natürlichen Gegebenheiten der einzelnen Flächen in Bezug auf Biotopausstattung, Ausrichtung und zu erwartende Sonnenstrahlung.

Laut Landesentwicklungsprogramm Bayern sollen Photovoltaik-, auf vorbelasteten Flächen errichtet werden. Von dem Anbindungsgebot gemäß LEP 3.3 (Z) werden Photovoltaik- und Biomasseanlagen in der Begründung zu diesem Gebot explizit ausgenommen. Somit ist eine Anbindung der Flächen an eine Siedlungseinheit nicht notwendig.

Nach der Novellierung des EEG aus dem Jahre 2021 können Freiflächenanlagen gefördert werden, wenn sich die Anlage auf Konversionsflächen aus wirtschaftlicher, verkehrlicher, wohnungsbaulicher oder militärischer Nutzung, entlang von Autobahnen oder Schienenwegen in einem Korridor von 200 m gemessen vom äußeren Rand der befestigten Fahrbahn, wobei innerhalb dieses Korridors ein mindestens 15 m breiter Korridor freigehalten werden soll. Versiegelte Flächen oder Konversionsflächen sind im Stadtgebiet der Stadt Marktredwitz in der gewünschten Größenordnung von etwa 6 bis 10 Hektar aktuell nicht verfügbar. Entlang der Bahnlinie oder Autobahn ist ebenfalls kaum Potential für Photovoltaikanlagen vorhanden, da die Flächen entlang der Bahn oder Autobahn, sofern sie nicht im Wald oder direkten Siedlungsanschluss liegen, zum Großteil innerhalb des Landschaftsschutzgebietes oder des Trinkwasserschutzgebietes liegen.

Unter der Voraussetzung, dass das jeweilige Bundesland eine entsprechende Verordnung erlässt, können außerdem Photovoltaikanlagen auf Acker- und Grünland in einem benachteiligten Gebiet gefördert werden. Das Bundesland Bayern hat am 7. März 2017 mit der Verordnung über Gebote für Photovoltaik-Freiflächenanlagen diese Voraussetzungen geschaffen. Das Stadtgebiet Marktredwitz fällt vollständig in diese Förderkulisse. Mögliche Standorte für großflächige Photovoltaikanlagen können sich demnach im gesamten Gebiet der Marktredwitz – unter Ausschluss von Waldgebieten, Schutzgebieten sowie bestehender und geplanter Bebauung – befinden. Dabei sind Bereiche außerhalb der Landschaftlichen Vorranggebiete zu bevorzugen.

Aufgrund der im Umgriff der Planung vorhandenen Gehölzstrukturen und Höhenabwicklung sowie der Vorbelastung durch die südlich des Geltungsbereiches verlaufende Bundesstraße B 303 bieten sich die gewählten Flächen für eine Landschaftsbildschonende Nutzung mit Photovoltaik an, es entstehen nur geringe Auswirkungen auf die Schutzgüter. Aufgrund dieser Voraussetzungen sind aktuell keine besser geeigneten Flächen im Gebiet der Stadt Marktredwitz erkennbar. Die Planung geht somit konform mit dem Landesentwicklungsprogramm.

Die vorliegende Planung befindet sich auf einer landwirtschaftlich genutzten Fläche im benachteiligten Gebiet ohne besondere Bedeutung für das Landschaftsbild oder sonstige Schutzgüter. Die Fläche ist für eine rentable Nutzung als Photovoltaikanlage gut geeignet.

Da die Photovoltaikanlage nach Beendigung der Nutzung vollständig rückzubauen ist, stehen die Flächen damit für bisherige oder anderweitige Nutzungen zur Verfügung.

Planungsalternativen

Auf Ebene des Bebauungsplanes sind Planungsalternativen innerhalb des Geltungsbereiches zu betrachten. Innerhalb des Geltungsbereiches des Bebauungsplanes bieten sich keine Alternativen zur Erschließung der Flächen an. Die Erschließung von den westlich und östlich der Flächen verlaufenden Flurweg aus ist die einzige logische Möglichkeit.

Die Anordnung der Ausgleichsflächen entlang der Grenzen ergibt sich aus der Notwendigkeit, die Anlage einzugrünen. Die gewählte Variante bietet den Vorteil, dass größere Flächen einfacher zu pflegen sind.

Die Baugrenzen ergeben sich aus der Anbauverbotszone der Bundesstraße 303 sowie zugunsten des Erhalts des vorhandenen Grabens und Gehölzbestandes und den erforderlichen Abständen an den Grenzen, um eine Umfahrung zu ermöglichen. Sinnvolle Alternativen sind hier nicht zu erkennen.

3. Zusätzliche Angaben

3.1 Beschreibung der Methodik und Hinweise auf Schwierigkeiten und Kenntnislücken

Da es sich bei der Planung um einen relativ überschaubaren Bereich zur Sondernutzung mit Photovoltaikanlagen handelt, sind weiträumige Auswirkungen auf den Naturhaushalt unwahrscheinlich. Daher ist der Untersuchungsbereich auf den Geltungsbereich des Bebauungsplans und die direkt angrenzenden Bereiche begrenzt. Eine Fernwirkung ist bei den meisten umweltrelevanten Faktoren nicht zu erwarten. Ausnahmen bilden lediglich das Landschaftsbild sowie Immissionen. Der Untersuchungsraum ist bei diesen Schutzgütern entsprechend weiter gefasst.

Die Bestandserhebung erfolgt durch ein digitales Luftbild, das mit der digitalen Flurkarte überlagert wurde.

Darüber hinaus sind Daten des Fachinformationssystem Naturschutz (FIS-Natur), des Arten- und Biotopschutzprogramms, des Bodeninformationssystem Bayern, des Bayerischen Denkmaltlas, des Geotopkatasters Bayern, des Regionalplanes und Landesentwicklungsprogrammes, u.ä. ausgewertet worden.

Die vorliegenden aufgeführten Rechts- und Bewertungsgrundlagen entsprechen dem allgemeinen Kenntnisstand und allgemein anerkannten Prüfungsmethoden. Schwierigkeiten oder Lücken bzw. fehlende Kenntnisse über bestimmte Sachverhalte, die Gegenstand des Umweltberichtes sind, sind nicht erkennbar.

Für die Beurteilung der Eingriffsregelung wurde der Bayerische Leitfaden in Verbindung mit dem Schreiben des Bayerischen Staatsministeriums des Innern zu Freiflächen-Photovoltaikanlagen von 19.11.2009 verwendet. Als Grundlage für die verbal argumentative Darstellung und der dreistufigen Bewertung sowie als Datenquelle wurden die Flachlandbiotopkartierung, der Flächennutzungs- und Landschaftsplan sowie Angaben der Fachbehörden verwendet.

Es bestehen keine genauen Kenntnisse über den Grundwasserstand.

Da eine objektive Erfassung der medienübergreifenden Zusammenhänge nicht immer möglich und in der Umweltprüfung zudem auf einen angemessenen Umfang zu begrenzen ist, gibt die Beschreibung von Schwierigkeiten und Kenntnislücken den beteiligten Behörden und auch der Öffentlichkeit die Möglichkeit, zur Aufklärung bestehender Kenntnislücken beizutragen.

3.2 Beschreibung der geplanten Maßnahmen zur Überwachung der erheblichen Auswirkungen

Die Maßnahmen auf den Ausgleichsflächen sind nach ihrer Fertigstellung an die Untere Naturschutzbehörde, Landkreis Wunsiedel im Fichtelgebirge zu melden und ein gemeinsamer Abnahmetermin zu vereinbaren.

Im Anschluss ist die Entwicklung der Flächen durch regelmäßige, mindestens jährliche Kontrollen zu überwachen und die Pflege gegebenenfalls anzupassen.

3.3 Allgemein verständliche Zusammenfassung

Für einen Geltungsbereich von insgesamt ca. 7,68 ha wird der vorhabenbezogene Bebauungsplan „Greenpark Fichtelgebirge (Berghof) - BA 1“, Stadt Marktrechwitz aufgestellt.

Die nachstehende Tabelle fasst die Ergebnisse zusammen:

Schutzgut	Baubedingte Auswirkungen	Anlagebedingte Auswirkungen	Betriebsbedingte Auswirkungen	Ergebnis
Mensch / Gesundheit	geringe Erheblichkeit	geringe Erheblichkeit	geringe Erheblichkeit	gering
Tiere und Pflanzen	geringe Erheblichkeit	mittlere Erheblichkeit	geringe Erheblichkeit	gering
Boden	geringe Erheblichkeit	geringe Erheblichkeit	geringe Erheblichkeit	gering
Wasser	geringe Erheblichkeit	geringe Erheblichkeit	geringe Erheblichkeit	gering
Luft / Klima	nicht betroffen	nicht betroffen	nicht betroffen	nicht betroffen
Landschaft/ Erholung	gering Erheblichkeit	mittlere Erheblichkeit	mittlere Erheblichkeit	mittel
Kultur- und Sachgüter	nicht betroffen	nicht betroffen	nicht betroffen	nicht betroffen

Es sind von der Planung keine wertvollen Lebensräume betroffen. Vermeidungsmaßnahmen verringern die Eingriffe in den Natur- und Landschaftshaushalt, so dass die ökologische Funktionsfähigkeit des Landschaftsraumes erhalten bleibt.

Dauerhafte Beeinträchtigungen werden lediglich für das Schutzgut Landschaftsbild erwartet, die jedoch unter Berücksichtigung der Minimierungsmaßnahmen in Kauf genommen werden können.

Durch grünordnerische und ökologische Festsetzungen für den Geltungsbereich sowie durch die Bereitstellung von Ausgleichsflächen wird eine ausgeglichene Bilanz von Eingriff und Ausgleich erzielt.

3.4 Quellen

- Quellen:
- BAYERISCHES GEOLOGISCHES LANDESAMT
(1981 Hrsg.):
Geologische Karte von Bayern 1:500.000
München
- BAYERISCHES STAATSMINISTERIUM FÜR LANDESENTWICKLUNG UND
UMWELTFRAGEN:
Bauen im Einklang mit Natur- und Landschaft: Ein Leitfaden (Ergänzte Fassung).
München 2003
- BAYERISCHES LANDESAMT FÜR UMWELT:
Praxis-Leitfaden für die ökologische Gestaltung von Photovoltaik-
Freiflächenanlagen
Augsburg, 2014
- MEYNEN, E und SCHMIDTHÜSEN, J. (1953):
Handbuch der naturräumlichen Gliederung Deutschlands.
Verlag der Bundesanstalt für Landeskunde, Remagen.
- OBERSTE BAUBEHÖRDE IM BAYERISCHEN STAATSMINISTERIUM DES INNEREN:
Der Umweltbericht in der Praxis. Leitfaden zur Umweltprüfung in der
Bauleitplanung.
München
- SEIBERT, P.:
Karte der natürlichen potentiellen Vegetation mit Erläuterungsbericht.
1968
- BAYERISCHES FACHINFORMATIONSSYSTEM NATURSCHUTZ (FIN-WEB)
Stand 10.03.2021
- PLANUNGSVERBAND OBERFRANKEN-OST:
Regionalplan Region 5 – Oberfranken-Ost
- RAUMINFORMATIONSSYSTEM BAYERN (RISBY ONLINE)
Stand 10.03.2021
- UMWELTATLAS BAYERN (Internetdienst)
Stand 10.03.2021